

INFORME D'INTERVENCIÓ A LA LIQUIDACIÓ DEL PRESSUPOST GENERAL DE L'AJUNTAMENT DE CUNIT EXERCICI 2015

De conformitat amb allò previst a l'article 191.3 del Text Refós de la Llei Reguladora de les Hisendes Locals aprovat pel Reial Decret Legislatiu 2/2004, de 5 de març, en concordança amb l'article 90.1 del Reial Decret 500/1990 i d'acord amb l'article 214 del Text Refós de la Llei Reguladora de les Hisendes Locals aprovat pel Reial Decret Legislatiu 2/2004 esmentat, s'emet el següent informe.

LEGISLACIÓ APLICABLE

La normativa vigent aplicable és la següent:

- Reial Decret Legislatiu 2/2004, de 5 de març, pel qual s'aprova el Text Refós de la Llei Reguladora de les Hisendes Locals (TRLRHL en endavant).
- Reial Decret 500/1990, de 20 d'abril, pel qual es desenvolupa el Capítol primer del Títol sisè de la Llei 39/1988, de 28 de desembre, Reguladora de les Hisendes Locals en matèria de pressupostos.
- Instrucció del model normal de Comptabilitat Local.
- Llei Orgànica 2/2012, de 27 d'abril, d'Estabilitat Pressupostària i Sostenibilitat Financera.
- Bases d'Execució del Pressupost.

ESTRUCTURA I CONTINGUT DE LA LIQUIDACIÓ

Segons els articles 191 del TRLRHL, i 89 del Reial Decret 500/1990, de 20 d'abril, el Pressupost de cada exercici es liquidarà en quant a la recaptació de drets i al pagament de obligacions el 31 de desembre de l'any natural corresponent, de manera que queden a càrrec de la Tresoreria Local els ingressos i pagaments pendents, segons les seves respectives contractacions.

D'acord amb allò que estableix l'article 93 del Reial Decret 500/1990 de 20 d'abril, pel qual es desenvolupa el Capítol primer del Títol sisè de la Llei 39/1988, de 28 de desembre, Reguladora de les Hisendes Locals, la Liquidació del Pressupost posarà de manifest:

- a) Respecte del pressupost de despeses, i per a cada aplicació pressupostària, els crèdits inicials, les seves modificacions i els crèdits definitius, les despeses autoritzades i compromeses, les obligacions reconegudes, els pagaments ordenats i els pagaments realitzats.
- b) Respecte del pressupost d'ingressos, i per a cada concepte, les previsions inicials, les seves modificacions i les previsions definitives, els drets reconeguts i anul·lats així com els recaptats nets.

Els crèdits per a despeses que el darrer dia de l'exercici pressupostari no estiguin afectats al compliment d'obligacions ja reconegudes quedaran anul·lats de ple dret, sense més excepcions que les senyalades a l'article 182 del TRLRHL.

Els drets liquidats pendents de cobrament i les obligacions reconegudes pendents de pagament quedaran a càrrec de la Tresoreria del Ens Local (Article 191.1 del TRLRHL).

Així mateix, com a conseqüència de la Liquidació, s'hauran de determinar les següents magnituds:

- a) Els drets pendents de cobrament i les obligacions pendents de pagament a 31 de desembre.
- b) El Resultat Pressupostari de l'exercici.
- c) Els romanents de crèdit.
- d) El Romanent de Tresoreria, diferenciant la part que es afectada i el que és el Romanent de Tresoreria per a Despeses Generals.

La normativa legal citada, en els article 191 i següents del TRLRHL, regula tot allò referent a les diferents operacions que s'han de portar a terme amb motiu de la liquidació i tancament, no només en referència al pressupost corrent, sinó també a la agrupació de pressupostos tancats.

L'ESTABILITAT PRESSUPOSTÀRIA

D'acord amb els articles 3 i 11 de la Llei Orgànica 2/2012, de 27 d'abril, d'Estabilitat Pressupostària i Sostenibilitat Financera, s'entén per estabilitat pressupostària de les Administracions Públiques la situació d'equilibri o superàvit estructural. L'elaboració, aprovació i execució dels Pressupostos i demés actuacions que afectin a les despeses i ingressos de les Administracions Públiques i resta d'entitats que formen part del Sector Públic es sotmetrà al principi d'estabilitat pressupostària, i cap Administració Pública podrà incórrer en dèficit estructural, definit com a dèficit ajustat al cicle, net de mesures excepcionals i temporals. No obstant això, en cas de reformes estructurals amb efectes pressupostaris a llarg termini, d'acord amb la normativa europea, podrà arribar-se per al conjunt de les Administracions Públiques un dèficit estructural del 0,4 per cent del PIB Nacional expressat en termes nominals, o l'establert per la normativa europea quan aquest sigui inferior.

A aquest respecte la Intervenció Local aixecarà al Plenari un informe sobre el compliment de l'objectiu d'estabilitat de l'Ens Local al no tenir Ens dependents.

Aquest informe s'emetrà amb caràcter independent i s'incorporarà als previstos a l'article 191.3 del TRLRHL.

L'informe esmentat sobre el compliment de l'Objectiu d'Estabilitat Pressupostària resta inclòs en aquest expedient.

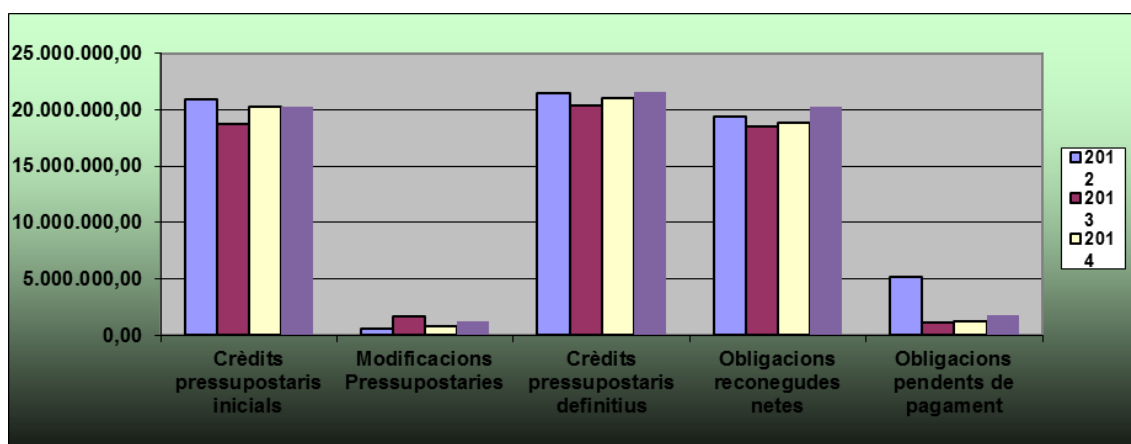
DADES MÉS RELEVANTS DE LA LIQUIDACIÓ

Examinada la liquidació del Pressupost General de 2015, integrada pel Pressupost de l'Ajuntament, s'ha comprovat que les xifres aporten la informació exigida per l'article 93.1 del Reial Decret 500/1990, de 20 d'abril, amb el següent resultat, que es presenta en termes comparatius amb les xifres dels exercicis anteriors.

LIQUIDACIÓ PRESSUPOSTÀRIA AJUNTAMENT DE CUNIT

a) **Pressupost de despeses:**

	2012	2013	2014	2015
Crèdits pressupostaris inicials	20.900.000,00	18.703.449,09	20.224.143,00	20.307.028,78
Modificacions Pressupostaries	536.376,28	1.637.950,10	797.391,64	1.254.221,94
Crèdits pressupostaris definitius	21.436.376,28	20.341.399,19	21.021.534,64	21.561.250,72
Obligacions reconegudes netes	19.429.133,30	18.555.816,52	18.829.608,40	20.306.257,92
Obligacions pendents de pagament	5.179.951,09	1.140.010,83	1.236.531,87	1.748.252,55

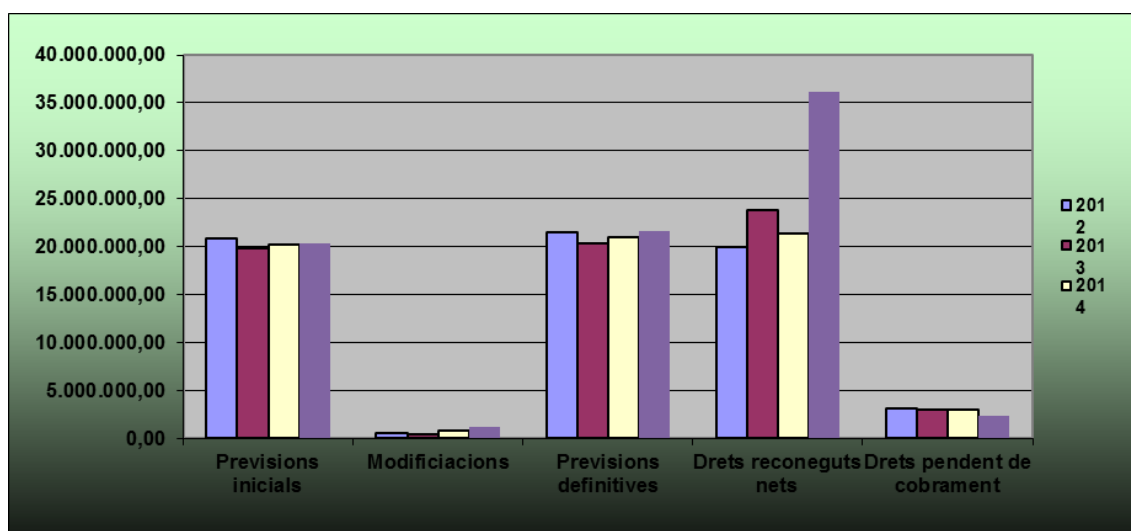


Com es pot veure, la capacitat de l'Ajuntament per a afrontar el pagament de les obligacions reconegudes al llarg de l'exercici augmentà significativament al 2013 i s'ha mantingut bastant estable durant els següents exercicis. Sobre aquest fet s'informa per part de la Tresorera trimestralment en els informes de morositat d'acord amb el marc jurídic vigent, si bé, cal destacar que el percentatge d'obligacions pendents de pagament respecte a les obligacions reconegudes netes ha experimentat la següent evolució en els exercicis examinats:

	2012	2013	2014	2015
% OPP sobre ORN	26,66%	6,14%	6,57%	8,61%

b) Pressupost d'ingressos:

	2012	2013	2014	2015
Previsions inicials	20.900.000,00	19.876.409,09	20.224.143,00	20.307.028,78
Modificacions	536.376,28	464.999,10	797.391,64	1.254.221,94
Previsions definitives	21.436.376,28	20.341.399,19	21.021.534,64	21.561.250,72
Drets reconeguts nets	19.969.554,25	23.867.259,00	21.381.804,97	36.117.402,24
Drets pendent de cobrament	3.110.636,11	3.005.223,10	3.021.852,35	2.285.958,58



En aquest apartat, podem comprovar que els percentatges de recaptació sobre els drets reconeguts en l'exercici mantenen la tendència d'anys anteriors i fins i tot han experimentat millora; en concret els percentatges són els següents:

	2012	2013	2014	2015
% DPC sobre DRN	15,58%	12,59%	14,13%	6,33%

c) Execució Pressupostaria:

DESPESES PRESSUPOSTARIES	2014			2015		
	Crèdits definitius	Obligacions reconegudes netes	%	Crèdits definitius	Obligacions reconegudes netes	%
1. Despeses de Personal	6.752.785,61	6.402.677,81	94,82%	7.160.300,72	6.843.429,69	95,57%
2. Despeses en bens i serveis	8.746.327,63	8.031.007,16	91,82%	8.138.764,78	7.688.874,34	94,47%
3. Despeses financers	1.849.000,00	1.460.367,96	78,98%	1.025.036,04	1.015.639,14	99,08%
4. Transferències corrents	300.194,12	198.208,38	66,03%	436.793,44	362.890,42	83,08%
Subtotal corrents	17.648.307,36	16.092.261,31	91,18%	16.760.894,98	15.910.833,59	94,93%
6. Inversions reials	897.227,28	343.833,76	38,32%	1.315.414,92	983.813,38	74,79%
7. Transferències de capital	0,00	0,00	0,00%	0,00	0,00	0,00%
8. Actius financers	100.000,00	18.550,00	18,55%	100.000,00	28.012,00	28,01%
9. Pasius Financers	2.376.000,00	2.374.963,33	99,96%	3.384.940,82	3.383.598,95	99,96%
Subtotal capital	3.373.227,28	2.737.347,09	81,15%	4.800.355,74	4.395.424,33	91,56%
TOTAL	21.021.534,64	18.829.608,40	89,57%	21.561.250,72	20.306.257,92	94,18%

En aquest punt destaca l'alt percentatge d'execució pressupostària que presenten tots els capítols de despeses en l'exercici 2015,

INGRESSOS PRESSUPOSTARIS	2014			2015		
	Previsions definitives	Drets reconeguts nets	%	Previsions definitives	Drets reconeguts nets	%
1. Impostos directes	14.090.500,00	14.842.697,16	105,34%	14.090.500,00	14.379.181,85	102,05%
2. Impostos indirectes	62.000,00	83.817,76	135,19%	62.620,00	98.942,10	158,00%
3. Taxes, Preus Públics i altres ing.	2.940.721,30	3.107.596,83	105,67%	2.947.621,00	3.165.294,78	107,38%
4. Transferències corrents	2.760.732,56	2.921.670,37	105,83%	2.779.643,04	2.585.036,72	93,00%
5. Ingressos patrimonials	436.000,00	395.153,56	90,63%	442.540,00	398.513,88	90,05%
Subtotal corrents	20.289.953,86	21.350.935,68	105,23%	20.322.924,04	20.626.969,33	101,50%
7. Transferències de capital	631.580,88	12.319,29	0,00%	587.358,79	214.745,35	36,56%
8. Actius financers	100.000,00	18.550,00	18,55%	270.238,55	28.012,00	10,37%
9. Passius Financers	0,00	0,00	0,00%	380.729,34	15.247.675,56	0,00%
Subtotal capital	731.580,88	30.869,29	4,22%	1.238.326,68	15.490.432,91	1250,92%
TOTAL	21.021.534,74	21.381.804,97	101,71%	21.561.250,72	36.117.402,24	167,51%

Respecte al pressupost de ingressos, cal destacar que s'ha liquidat un import més elevat pel concepte d'IBI del previst inicialment, així com també d'ICIO i de taxes. No obstant no s'han reconegut en un alt percentatge la qual cosa ha produït en alguns casos desviacions negatives que ajusten el Resultat Pressupostari com veurem més endavant.

RESULTAT PRESSUPOSTARI

El Resultat Pressupostari, d'acord amb l'article 90 del RD 500/90 i concordants de la Instrucció de Comptabilitat posa de manifest el resultat obtingut en l'exercici per diferència entre els drets reconeguts nets i les obligacions reconegudes netes durant el mateix, ajustat d'acord amb el Capítol IV del Títol II de la Instrucció de Comptabilitat per a l'Administració Local, es a dir, ajustant el Resultat, en funció de les desviacions de finançament derivades de Despeses amb Finançament Afectat, i dels crèdits gastats corresponents a modificacions pressupostàries que s'hagin finançat amb Romanent Líquid de Tresoreria.

D'acord amb la normativa esmentada, s'ha calculat el resultat pressupostari de l'exercici amb el següent resultat:

	DRETS RECONEGUTS NETS	OBLIGACIONS	AJUSTOS	RESULTAT
		RECONEGUDES NETES		PRESSUPOSTARI
a. Operacions corrents	20.626.969,33	15.910.833,59		4.716.135,74
b. Operacions de capital	214.745,35	983.813,38		-769.068,03
1. Total operacions no financeres (a+b)	20.841.714,68	16.894.646,97		3.947.067,71
c. Actius financers	28.012,00	28.012,00		0,00
d. Passius financers	15.247.675,56	3.383.598,95		11.864.076,61
2. Total operacions financeres (c+d)	15.275.687,56	3.411.610,95		11.864.076,61
I. RESULTAT PRESSUPOSTARI DE L'EXERCICI (I=1+2)	36.117.402,24	20.306.257,92		15.811.144,32
AJUSTOS:				
3. Crèdits gastats finançats amb romanent de tresoreria per a despeses grals.			0,00	
4. Desviacions de finançament negatiu de l'exercici			426.279,67	
5. Desviacions de finançament positiu de l'exercici			0,00	
II. TOTAL AJUSTOS (II=3+4+5)			426.279,67	
RESULTAT PRESSUPOSTARI AJUSTAT (I+II)				16.237.423,99

Per tant, en aquest exercici els drets reconeguts han estat suficients per a finançar les obligacions reconegudes pressupostàriament. De manera que es confirma l'evolució positiva que es va iniciar a la liquidació de l'exercici 2012.

Si bé, aquesta magnitud s'ha d'interpretar tenint en compte que aquest any l'Ajuntament ha signat un deute amb el Fons d'Ordenació per import de 14.886.341,86 € que correspon a l'import que va ésser pagat per l'Estat a l'exercici 2012 i en el qual no va obtenir l'aprovació del Pla d'Ajust. Aquesta circumstància va comportar que l'Ajuntament no hagués comptabilitzat una operació d'endeutament i que continués tenint comptabilitzat un deute comercial que penalitzava el Romanent de Tresoreria.

Es per això que un cop s'ha regularitzat aquest deute d'acord amb la seva veritable naturalesa, el Resultat Pressupostari surt molt positiu al tenir entrada un Passiu Financer elevat. No obstant, es pot observar que la magnitud sortiria positiva sense tenir en compte el mateix i per tant, l'Ajuntament es solvent i estable estructuralment.

ROMANENT DE TRESORERIA

Com a conseqüència de la liquidació del Pressupost és necessari calcular aquesta magnitud fonamental que es troba regulada en l'article 191 del TRLRHL, en l'article 101 del RD 500/90 i altres disposicions concordants.

El Romanent de Tresoreria total representa una magnitud de caràcter financer que quantifica l'excedent o dèficit de finançament a curt termini a data de 31 de desembre.

En el Romanent de Tresoreria Total es distingeixen dues parts:

- El Romanent de Tresoreria destinat al finançament d'incorporació de romanent de crèdit corresponent a despeses amb finançament afectat (RLTGFA).- Està constituït per la suma de les desviacions de finançament positives que, en aquestes despeses, i per a cadascuna de les aplicacions del Pressupost d'Ingressos que els financen, es produeixin des de l'inici de la despesa fins a la fi de l'exercici que es liquida, és a dir, la desviació acumulada positiva per a cada agent finançador dins del projecte.
- El Romanent de Tresoreria per a despeses generals (RLTGG).- S'obté per diferència entre el RT total i el RT per GFA. Aquest superàvit, es podrà destinar a completar, si escau, el finançament de la incorporació de romanent de crèdit corresponents a GFA i l'excés esdevé un recurs per al finançament de modificacions de crèdit futures, si bé, dins del nou marc regulatori establert per la normativa reguladora de l'estabilitat pressupostària. (arts. 32 LOEPSF).

Els valors obtinguts amb el càlcul del Romanent de Tresoreria són els següents:

COMPONENTS		IMPORTS ANY 2015
1. (+) Fons líquids		2.364.692,70
2. (+) Drets pendents de cobrament		9.057.437,48
(+ del pressupost corrent	2.285.958,58	
(+ de pressupostos tancats	6.731.436,82	
(+ d'operacions no pressupostàries	40.042,08	
3. (-) Obligacions pendents de pagament		2.702.909,96
(+ del pressupost corrent	1.748.252,55	
(+ de pressupostos tancats	23.508,72	
(+ d'operacions no pressupostàries	931.148,69	
4. (+) Partides pendents d'aplicació		-278.739,36
(-) cobraments efectuats pendents d'aplicació definitiva	324.611,99	
(+) pagaments efectuats pendents d'aplicació definitiva	45.872,63	
I. Romanent de tresoreria total (1 + 2 - 3 + 4)		8.440.480,86
II. Saldos de cobrament dubtós		5.167.491,52
III. Excés de finançament afectat		0,00
IV. Romanent de tresoreria per a despeses generals (I - II - III)		3.272.989,34

Si bé, aquesta magnitud s'ha de matisar i explicar amb més detall per tal de tenir un visió més exacta de la situació municipal.

Per a fer aquesta explicació analitzarem els diferents components d'aquesta magnitud:

- Fons Líquids. Aquests són els que estan dipositats com a disponibles a entitats bancàries.
- Obligacions Pendents de Pagament a 31/12/2015. Dins d'aquestes hem de diferenciar les de Pressupost corrent, tancats i les no pressupostàries, si be, en aquest moment mereixen atenció les dos primeres:
 - o Obligacions Pendents de Corrent: Es manté la tendència de 2013, exercici en que el pendent de cobrament se va reduir en cinc vegades respecte a l'exercici 2012, i per tant, s'ha aturat el reconeixement de despeses per a les quals no havia liquiditat suficient a la Tresoreria Municipal. En aquest moment la Corporació afronta despeses d'acord amb els seus ingressos i disposa d'un Pla de Tresoreria que permet afrontar ingressos i despeses de manera raonable.
 - o Obligacions Pendents de Pagament de Tancats. Aquestes estaven condicionades com a conseqüència del fet de que l'Ajuntament de Cunit no va obtenir l'aprovació del Pla d'Ajust que es preveia al Reial Decret 4/2012, de 24 de febrer. Aquesta circumstància comportava que l'Ajuntament no havia comptabilitzat una operació d'endeutament i que continuava tenint comptabilitzat un deute comercial que penalitzava el Romanent de Tresoreria. No obstant això, i tenint en compte que aquest deute ja té el mecanisme de sanejament un cop el Ministeri va aprovar el Pla d'Ajust aquesta magnitud ha disminuït de manera que són excepcionals les obligacions vives d'exercicis passats.
- Drets pendent de cobrament. El comportament dels quals no ha experimentat variacions significatives respecte als dos exercicis anteriors.

EL DUBTÓS COBRAMENT EN ELS DRETS PENDENTS DE COBRAMENT

El Text Refós de la Llei Reguladora de les Hisendes Locals estableix en el seu article 191 que *“La cuantificación del remanente de tesorería deberá realizarse teniendo en cuenta los posibles ingresos afectados y minorando, de acuerdo con lo que reglamentariamente se establezca, los derechos pendientes de cobro que se consideren de difícil o imposible recaudación”*.

L'article 103.2 del Reial decret 500/1.990, de 20 d'abril, pel qual es desenvolupa el Capítol I del Títol VI de la Llei reguladora de les Hisendes Locals estableix que *“la determinación de la cuantía de los derechos que se consideren de difícil o imposible recaudación podrá realizarse bien de forma individualizada, bien mediante la fijación de un porcentaje a tanto alzado”*.

A continuació s'assenyala que *“para determinar los derechos de difícil o imposible recaudación se deberán tener en cuenta la antigüedad de las deudas, el importe de las mismas, la naturaleza de los recursos de que se trate, los porcentajes de recaudación tanto en período voluntario como en vía ejecutiva y demás criterios de valoración que de forma ponderada se establezcan por la Entidad Local”*.

Considerant aquestes premisses i examinades les bases d'execució del pressupost aprovades pel Ple de l'Ajuntament de Cunit, i la Nota Informativa sobre el règim de Tutela Financera dels Ens Locals per a l'exercici 2016, s'ha considerat de dubtós cobrament els següents saldos d'acord amb els següents criteris que són els més prudents possibles:

- Només s'han de tenir en compte els saldos pressupostaris, excloent els extra-pressupostaris.
- Dels crèdits corresponents als conceptes 391 i 399 es aprovisiona el 90 % del seu import, tant de l'exercici corrent com de tancats.
- De la resta, es aprovisionen els saldos de l'exercici corrent i d'exercicis tancats en forma inversament proporcional, segons la proximitat a l'exercici corrent, en els percentatges següents:
 - 10 % per a l'exercici corrent.
 - 30 % per al 2014.
 - 60 % per al 2013.
 - 90 % per al 2012.
 - 100 % per al 2011 i anteriors.

D'acord amb aquestes premisses s'ha obtingut el següent resultat:

EXERCICI	PENDENT DE COBRAMENT	APROVISIONAMENT
	A 31/12/2015	DOTACIÓ MOROSITAT
1991	5.223,89	5.223,89
1992	3.113,76	3.113,76
1993	3.319,12	3.319,12
1994	6.242,02	6.242,02
1995	34.955,49	34.955,49
1996	12.818,01	12.818,01
1997	9.504,70	9.504,70
1998	34.435,88	34.435,88
1999	12.442,74	12.442,74
2000	12.847,39	12.847,39
2001	23.783,53	23.783,53
2002	41.512,71	41.512,71
2003	27.265,88	27.265,88
2004	130.240,84	130.240,84
2005	113.763,97	113.763,97
2006	93.896,77	93.896,77
2007	280.632,89	280.632,89
2008	268.633,25	268.633,25
2009	538.987,35	538.987,35
2010	510.810,77	510.810,77
2011	564.655,84	564.655,84
2012	816.528,62	737.991,46
2013	1.278.623,73	779.442,12
2014	1.907.197,67	623.703,35
2015	2.285.958,58	297.267,79
TOTAL	9.017.395,40	5.167.491,52

CREDITORS PER OPERACIONS PENDENTS D'APLICAR AL PRESSUPOST (413)

L'import del compte (413) "Creditors per operacions pendents d'aplicar al Pressupost" a 31 de desembre de 2015, ascendeix a l'import de **0,00 €**, per tant, no hi ha crèdits a aplicar en el pressupost de la corporació mitjançant el corresponent expedient de Reconeixement Extrajudicial de Crèdits.

ESTALVI NET

AN = (DL capítols 1-5) - (OR capítols 1,2,4) - ATA

On:

- AN: Estalvi Net
- DL: Drets Liquidats segons liquidació de l'any 2015.
- OR: Obligacions Reconeixudes segons liquidació de 2015.

- ATA: Anualitat teòrica d'amortització de les operacions de crèdit vigents, calculades totes elles en termes constants. (1)

Prenent en consideració les dades de la liquidació de l'exercici 2015, per al cas que la mateixa sigui aprovada per l'Alcaldia Presidència, obtindríem els següents resultats:

AJUNTAMENT DE CUNIT			
LIQUIDACIO DEL PRESSUPOST GENERAL ANY 2015			
CAPITOL			TOTALS
			ESTAT D'INGRESSOS
	1		IMPOSTOS DIRECTES 14.379.181,85
	2		IMPOSTOS INDIRECTES 98.942,10
	3		TAXES I ALTRES INGRESSOS 3.165.294,78
	4		TRANSFERENCIES CORRENTS 2.585.036,72
	5		INGRESSOS PATRIMONIALS 398.513,88
		a	SUMA DRETS LIQUIDATS 20.626.969,33 €
			ESTATS DE DESPESES
	1		DESPESES DE PERSONAL 6.843.429,69
	2		DESPESES EN BENS CORRENTS I SERVEIS 7.688.874,34
	4		TRANSFERENCIES CORRENTS 362.890,42
		b	SUMA OBLIGACIONS RECONEGUDES 14.895.194,45
		c	DIFERENCIA (a-b) 5.731.774,88
		d	ANUALITAT TEORICA AMORTIZ. 4.156.398,46
		e	OBLIGACIONS FINANÇADES RLT 0,00
			ESTALVI NET (c-d+e) 1.575.376,42

D'aquesta manera, l'estalvi net legal, calculat d'acord amb l'article 53 del TRLRHL, es positiu en una quantitat important, **de manera que l'Ajuntament produïx recursos suficients per al seu normal funcionament i l'amortització del seu deute**. Fins i tot, l'estalvi seria més positiu si en cop de calcular el rati legal amb l'anualitat teòrica només descomptessin l'amortització del exercici d'acord amb els detall del capítol 9 de despeses examinat anteriorment.

NIVELL D'ENDEUTAMENT

Pel que fa a l'import del deute viu a 31 de desembre de 2015, el detall seria el següent:

¹ L'anualitat teòrica d'amortització es va calcular en data 31/12/2015.

compte	Op.financeres a ll/t	CAPITAL PENDENT AMORTITZAR	TIPUS INTERÉS VIGENT		TERMINI FINIS AL VENCIMENT	ANUALITAT TEÒRICA
17017	BBVA	307.692,28	0,245	0,002	2	154.410,60
17018	LA CAIXA	248.557,93	0,246	0,002	2	124.736,83
17019	BCL - (BBVA)	112.500,00	0,234	0,002	3	37.675,92
17021	BCL - (BBVA)	621.153,90	0,181	0,002	5	124.907,10
17022	BANKIA	656.249,80	0,190	0,002	5	131.999,03
17023	BANKIA	1.476.967,82	0,940	0,009	14	113.086,04
17024	BSCH	1.916.666,84	0,152	0,002	12	161.302,13
17025	CAIXA CATALUNYA	1.615.384,56	0,192	0,002	7	232.542,61
17027	CAIXA PENEDES (BMN)	801.026,80	6,000	0,060	9	117.768,75
17028	BANKIA	826.670,96	4,982	0,050	7	142.771,08
17030	LA CAIXA	350.000,00	5,845	0,058	7	62.351,17
17031	LA CAIXA	233.333,38	5,993	0,060	7	41.787,78
17035	CAIXA PENEDES (BMN) - ICO	779.879,77	6,033	0,060	3	291.938,83
17037	BANKIA	283.709,38	4,232	0,042	1	295.715,48
17038	CATALUNYA CAIXA	540.281,67	5,837	0,058	7	96.221,67
17039	BANC TIERRA RD 4/2013	571.004,96	1,030	0,010	8	74.723,43
17040	CATALUNYA CAIXA	2.382.801,63	1,311	0,013	8	315.688,84
17041	BANKINTER - ICO CDGAE	14.866.341,86	0,013	0,013	10	1.595.836,67
17042	BANKINTER - ICO CDGAE 2	381.333,70	0,013	0,013	10	40.934,50
TOTAL		28.971.557,24	Anualitat teòrica total			4.156.398,46

PERCENTATGE D'ENDEUTAMENT

$$EL = (CV/ILC) \times 100$$

- EL: Endeutament Local.
- CV: Volum total de capital viu de les operacions vigents a curt i llarg termini a 31/12/2015.
- ILC: Ingressos corrents liquidats pels capítols un a cinc del pressupost.

Si prenem en consideració les dades de la liquidació del pressupost de l'exercici 2015 que resulten a la vista del present informe, obtenim el següent:

<u>PERCENTATGE DE ENDEUTAMENT</u>	
Capital Viu (31.12.2015) →	28.971.557,24 € (segons dades comptables)
Ingressos corrents liquidats en 2015 →	20.626.969,33 €
ENDEUTAMENT LOCAL	140,45 %

Per tant, la Corporació tot i haver complert amb el Pla de Sanejament aprovat per Tutela Financera, encara esta per sobre del límit del 110% que fixa l'article 53.2 del TRLRHL. Aquest rati suposa que l'Ajuntament no es pot endeutar per al finançament de noves inversions.

INCIDÈNCIA DELS RESULTATS DE LA LIQUIDACIÓ EN EL PLA D'AJUST APROVAT PER LA CORPORACIÓ PER AL PERÍODE 2013-2023

En data 13 d'abril de 2013 el Plenari de l'Ajuntament de Cunit va aprovar un Pla d'Ajust per al període 2013-2023 d'acord amb allò previst a l'article 25.1 del "*Real Decreto 4/2013, de 22 de febrero, de medidas de apoyo al emprendedor y de estímulo del crecimiento y de la creación de empleo*".

En data 26 de setembre de 2013, el Plenari de l'Ajuntament de Cunit, d'acord amb l'article 18.2 del "*Real Decreto 8/2013, de 28 de junio, de medidas urgentes contra la morosidad de las administraciones públicas y de apoyo a entidades locales con problemas financieros*" va adoptar els següents acords:

"PRIMER.- Aprovar la Revisió del Pla d'Ajust aprovat pel Ple de la Corporació, en data 13 d'abril de 2013, d'acord amb l'article 18.2 del "Real Decreto 8/2013, de 28 de junio, de medidas urgentes contra la morosidad de las administraciones públicas y de apoyo a entidades locales con problemas financieros".

SEGON.- Aprovar la Reformulació del Pla d'Ajust aprovat pel Ple de la Corporació, en data 13 d'abril de 2013, d'acord amb els nous estats provisionals que s'adjunten com a annex I al Presenta acord."

Aquesta revisió requeria **mesures addicionals d'ajust**, tant per la vessant d'ingressos com de despeses, a les anunciades en el Pla original, les quals havien també de quedar reflectides a la Revisió del Pla.

En data 16 de març de 2015 el Ple de la Corporació va aprovar la sol·licitud i el Pla d'Ajust a què es refereix l'acord de la CDGAE de 5 de febrer, per a formalitzar els préstecs que substituirien el mecanisme de retencions de la participació en tributs de l'Estat.

En data 24 de juliol el Ple Municipal va aprovar el Pla d'Ajust per sol·licitar el finançament a l'exercici 2015 per import de 400.000 euros de la Sentència ferma del TSJ de Catalunya, Sala Social, de data 26 de desembre de 2013, número 6039/2013.

Per últim, en data 10 d'agost el Plenari va aprovar la sol·licitud i el Pla d'Ajust per a formalitzar el préstec per un import de 3.600.000 euros que financaria la Sentència del Jutjat Contenciós Administratiu de Tarragona, número 7/2015, de data 19 de gener de 2015, dictada en el Recurs Ordinari número 146/2011.

Per tant, en compliment de les previsions contingudes en el Pla d'Ajust definitiu, aquesta Intervenció ha elaborat el següent anàlisi sobre les previsions de liquidació de l'exercici 2015 contingudes en el Pla, i les dades d'execució:

1. COMPARATIVA PREVISIÓ PLA D'AJUST – LIQUIDACIÓ REAL DEL PRESSUPOST DE DESPESES EXERCICI 2015

	LIQUIDACIÓ 2015	PREVISIÓ LIQ. 2015 PLA AJUST	DESVIACIÓ LIQUIDACIÓ- PREVISIÓ
DESPESES PRESSUPOSTARIES	Obligacions reconegudes netes	Preu Oblig. reconegudes netes	Obligacions reconegudes netes
1 1.Despeses de Personal	6.843.429,69	7.210.819,00	-367.389,31
2 2. Despeses en bens i serveis	7.688.874,34	8.013.822,00	-324.947,66
3 3. Despeses financers	1.015.639,14	973.000,00	42.639,14
4 4. Transferències corrents	362.890,42	248.826,00	114.064,42
5 5. Fons de Contingència	0,00	346.183,00	-346.183,00
5 Subtotal corrents	15.910.833,59	16.792.650,00	-881.816,41
6 6. Inversions reials	983.813,38	1.270.642,00	-286.828,62
7 7. Transferències de capital	0,00	0,00	0,00
8 8. Actius financers	28.012,00	100.000,00	-71.988,00
9 9. Pasius Financers	3.383.598,95	3.597.197,00	-213.598,05
Subtotal capital	4.395.424,33	4.967.839,00	-572.414,67
TOTAL	20.306.257,92	21.760.489,00	-1.454.231,08

S'ha produït una desviació positiva sobretot degut a que les despeses de personal i en bens i serveis no han arribat al 100% d'execució. La qual cosa ha permès un major estalvi a la Corporació que té efectes positius en el compliment del Pla i per tant, es produeix un efecte positiu en els resultats previstos en el mateix.

2. COMPARATIVA PREVISIÓ PLA D'AJUST – LIQUIDACIÓ REAL DEL PRESSUPOST DE INGRESSOS EXERCICI 2015

	LIQUIDACIÓ 2015	PREVISIÓ LIQ. 2015 PLA AJUST	DESVIACIÓ LIQUIDACIÓ- PREVISIÓ	
INGRESSOS PRESSUPOSTARIS	Drets reconeguts nets	Drets reconeguts nets	Drets reconeguts nets	% sobre total
11 1.Impostos directes	14.379.181,85	14.090.500,00	288.681,85	39,81%
12 2. Impostos indirectes	98.942,10	62.620,00	36.322,10	0,27%
13 3. Taxes, Preus Públics i altres ing.	3.165.294,78	2.947.621,00	217.673,78	8,76%
14 4. Transferències corrents	2.585.036,72	2.692.748,00	-107.711,28	7,16%
15 5. Ingressos patrimonials	398.513,88	442.540,00	-44.026,12	1,10%
16 Subtotal corrents	20.626.969,33	20.236.029,00	390.940,33	57,11%
17 7. Transferències de capital	214.745,35	587.359,00	-372.613,65	0,59%
18 8. Actius financers	28.012,00	270.239,00	-242.227,00	0,08%
19 9. Pasius Financers	15.247.675,56	15.266.341,00	-18.665,44	42,22%
20 Subtotal capital	15.490.432,91	16.123.939,00	-633.506,09	42,89%
TOTAL	36.117.402,24	36.359.968,00	-242.565,76	100,00%

Al contrari que en la vessant de despeses no s'han assolit tots els ingressos previstos en el Pla, si bé no es preocupant aquest resultat per dos motius. Primer, per la desviació positiva del punt anterior que compensa amb escreix aquesta desviació en ingressos i segon, pel fet que la desviació s'ha produït sobretot en cap. 7 de transferències de capital i no en les previsions d'ingressos corrents de manera que els ingressos

estructurals de la Corporació si es compleixen i són aquests els que finançant i asseguren el compliment del Pla i de la Corporació amb els seus compromisos.

INDICADORS AJUNTAMENT DE CUNIT

A continuació i a mena de conclusió exposarem una sèrie d'indicadors que ajudaran a interpretar els resultats exposats al llarg d'aquest informe. Aquests indicadors els dividirem segons la seva naturalesa en Financers, Financers i Pressupostaris i Pressupostaris, i donat que és el tercer exercici en el que es calculen, realitzarem a la vegada una comparativa dels tres exercicis 2013, 2014 i 2015

1. INDICADORS FINANCERS

a. Liquiditat Immediata

$$\frac{\text{Fondos líquidos}}{\text{Obligaciones pendientes de pago}}$$

Aquest indicador dona un **rati de 0,79 en 2013 i 0,76 en 2014**, sense tenir en compte el deute amb els Fons de Pagament a Proveïdors (no es prenia en consideració donat que segons el marc normatiu aplicable, el pagament del mateix no s'havia d'afrontar de manera immediata i es desvirtuaria el càlcul i la relació que fa entre fons líquids i obligacions de pagament immediat). En **2015** aquest deute s'ha convertit en un passiu financer i, per tant, no s'ha de fer l'ajust, el rati es de **0,87**. De manera que ha experimentat una lleugera millora amb la importància que aquesta millora té en la Tresoreria municipal.

b. Solvència a Curt Termini

$$\frac{\text{Fondos líquidos + Derechos pendientes de cobro}}{\text{Obligaciones pendientes de pago}}$$

Aquest indicador relaciona els fons líquids més els drets pendents de cobrament amb les obligacions pendents de pagament, donant un resultat molt positiu de **4,87 en 2013 i 4,74 en 2014**, sempre sense tenir en compte el deute amb el Fons. En **2015** el rati es de **4,23**. Per tant, es manté la línia molt positiva.

c. Endeutament per Habitant

$$\frac{\text{Pasivo exigible (financiero)}}{\text{Número de habitantes}}$$

Si consideràvem l'endeutament amb el Fons, el deute financer era, **2.912,889 €/hab en 2013 i 2.691,60€/hab en 2014**, per tant, tenint en compte que aquest deute s'ha consolidat com a un passiu financer la comparació amb **2015** es homogenia i el rati es de **2.451,89 €/hab**. El descens es degut a les amortitzacions dutes a terme aquest any.

2. INDICADORS FINANCERS I PRESSUPOSTARIS

a. Endeutament sobre ingressos corrents

$$\frac{\text{Pasivo exigible (financiero)}}{\text{Derechos reconocidos netos (Cap. 1 a 5)}}$$

Aquí es posa en relació el deute financer amb els Drets corrents de l'exercici. Quan consideràvem el deute amb el Fons el rati era d'un **1,70 en 2013 i 1,51 en 2014** la qual cosa suposa casi el doble dels ingressos corrents d'un exercici, aquest rati ha millorat lleugerament a un **1,40 en 2015** pero es continua mantenint, com ja hem vist, un elevat rati d'endeutament.

b. Període Mínim d'amortització del deute

$$\frac{\text{Pasivo exigible (financiero)}}{\text{Derechos reconocidos netos (1-5)- Obligaciones reconocidas netas (1-4)}}$$

El resultat d'aquest és la comparació del temps que es trigaria en amortitzar tot el deute financer un cop atesa la despesa corrent anual. Si consideràvem el deute amb el fons seria de **7,71 anys en 2013 i 6,12 anys en 2014** i en **2015** es molt similar un **6,14**. De nou es manifesten els problemes de deute de la Corporació ja informats.

3. INDICADORS PRESSUPOSTARIS

a. Autonomia

$$\frac{\text{Derechos reconocidos netos (Cap. 1, 2, 3, 5, 6 y 8) + Transferencias recibidas}}{\text{Derechos reconocidos netos}}$$

El resultat d'aquesta comparació és de **0,85 en 2013 i 0,97 en 2014** que és un indicador d'autonomia força elevat. En **2015** el rati ha baixat a un **0,51**, si be això es degut a que aquest any s'ha comptabilitzat com a préstec el deute pendent amb el Fons, la qual cosa ha desvirtua el denominador del rati, si no tinguessin en compte els préstecs (que

recordem no financen despesa de l'exercici sinó dels anteriors) el ratí seria de **0,87** per tant en la tònica dels exercicis anteriors.

b. Autonomia Fiscal

$$\frac{\text{Derechos reconocidos netos (Cap. 1 a 3)}}{\text{Derechos reconocidos netos}}$$

En aquest cas el resultat és un **0,74 en 2013 i 0,84 en 2014** que confirma la gran autonomia municipal en matèria d'ingressos i la no excessiva dependència d'ingressos que depenen d'altres institucions de l'Estat i de la CCAA. En **2015** ha baixat com a conseqüència de l'explicació donada en el punt anterior a un **0,49**, no obstant, si trèiem els préstecs com hem fet anteriorment el ratí seria de **0,84**, de manera que a judici de qui subscriu es manté l'autonomia fiscal dels darrers exercicis.

c. Dependència subvencions rebudes

$$\frac{\text{Derechos reconocidos netos (Cap. 4 y 7)}}{\text{Derechos reconocidos netos}} \times 100$$

D'acord amb els dos indicadors anteriors, el resultat d'aquest, **0,02 en 2013 i 0,03 en 2014**, prova la mínima dependència que la Corporació té d'aquests recursos, respecte a la quantitat total d'ingressos. En **2015** fins i tot ha baixat a un **0,01**.

d. Període mig cobrament

$$\frac{\text{Derechos pendientes de cobro (Cap. 1 a 3)}}{\text{Derechos reconocidos netos (Cap. 1 a 3)}} \times 365$$

Aquest rati ens ofereix el període mig de dies que l'Ajuntament triga a cobrar efectivament els seus recursos tributaris, que son **61,01 dies en 2013 i 58,26 dies en 2014**. En **2015** el rati ha millorat a **43,22 dies** Per tant, la diferencia de cobraments i pagaments, de seguir amb el ritme actual, permetria complir amb el Pla de Disposició de Fons elaborat per la Tresoreria Municipal.

e. Índex despeses de personal

$$\frac{\text{Gastos de personal}}{\text{Derechos reconocidos netos (1-5)}}$$

En aquest cas es comparen les despeses de personal amb el drets més recurrents, i dona un rati de **0,31 en 2013 0,30 en 2014 i 0,33 2015** . Per tant, casi una tercera part d'aquests ingressos es destinen a capítol 1. En aquest exercici s'ha de tenir en compte que s'ha recuperat part de l'import de la paga extra (aprox. un 50%) de l'exercici 2012.

f. Esforç inversor

$$\frac{\text{Obligaciones reconocidas netas (Cap. 6 y 7)}}{\text{Obligaciones reconocidas netas}}$$

D'acord amb la greu situació econòmica-financera que té la Corporació, aquest ha estat molt baix, tal i com succeeix en casi totes les Administracions Publiques, amb un resultat de **0,02 en 2013 i 2014** si bé en 2015 ha incrementat fins a un **0,05**.

g. Carrega financera de l'exercici

$$\frac{\text{Obligaciones reconocidas netas (Cap. 3 y 9)}}{\text{Derechos reconocidos netos (Cap.1 a 5)}}$$

Ens dona un resultat de **0,19 en 2013 i 0,18 en 2014** gràcies a les operacions de refinançament formalitzades com a conseqüència del Pla de Sanejament aprovat per Tutela Financera que han permès racionalitzar el pagament del deute financer així com les operacions concertades com a conseqüència de l'aprovació de successius Pla d'Ajust per part de la Corporació. En **2015** el rati es de **0,21**.

h. Despeses per habitant

$$\frac{\text{Obligaciones reconocidas netas}}{\text{Número de habitantes}}$$

Han estat **1.532,02 €/hab en 2013, 1.575,83 €/hab en 2014 i 1.718,54 €/hab en 2015**. Per tant, a mesura que la Corporació es va recuperant s'incrementa la despesa total.

i. Inversió per habitant

$$\frac{\text{Obligaciones reconocidas netas (Cap. 6 y 7)}}{\text{Número de habitantes}}$$

Com ja hem avançat ha estat molt baixa, **25,09 €/hab en 2013, 28,78 €/hab en 2014** i ha experimentat un creixement fins a **82.33 €/hab en 2015** es a dir, d'acord també en l'apartat anterior, **ha crescut casi un 300%**.

j. Realització de pagaments

$$\frac{\text{Pagos líquidos}}{\text{Obligaciones reconocidas netas}}$$

El resultat d'aquesta magnitud dóna prova de la millora econòmica experimentada per l'Ajuntament que es trasllada a la Tresoreria municipal, de manera que aquest rati dóna un resultat de **0,94 en 2013, 0,93 en 2014 i 0,91 en 2015** que ens presenta una realitat on es paga pràcticament tot el que es reconeix durant el mateix exercici de manera que es compleix el Pla de Tresoreria aprovat duran l'exercici.

k. Promig pendent de pagament

$$\frac{\text{Obligaciones pendientes de pago (Cap. 2 y 6)}}{\text{Obligaciones reconocidas netas (Cap. 2 y 6)}} \times 365$$

Confirmació del resultat anterior, es que d'acord amb aquest indicador l'ajuntament ha pagat en un període mig de **48,68 dies en 2013, 51,80 dies en 2014 i 99,37**. Aquest augment es degut en part al nou model de gestió d'expedients implantat per la Corporació en 2015 que ha enrederit alguns tràmits en la gestió i no tant a problemes de tresoreria.

Això no obstant, respecte a la magnitud Període Mig de Pagament (PMP), calculat segons el "*Real Decreto 635/2015, de 25 de julio, por el que se desarrolla la metodología de cálculo del periodo medio de pago a proveedores de las Administraciones Públicas y las condiciones y el procedimiento de retención de los recursos de los regímenes de financiación previstos en la Ley Orgánica 2/2012, de 27 de abril, de Estabilidad Presupuestaria y Sostenibilidad Financiera*", aquesta Intervenció es remet als informes trimestrals elaborats per la Tresoreria Municipal i a la informació remesa periòdicament al Minhap, destacant la bona evolució d'aquesta rati, essent el PMP del 4T mitjà de l'exercici 2015 de **30 dies**.

l. Índex estalvi brut

$$\frac{\text{Derechos reconocidos netos (Cap. 1 a 5) - Obligaciones reconocidas netas (Cap. 1 a 4)}}{\text{Derechos reconocidos netos (Cap. 1 a 5)}} \times 100$$

Ens dóna un Índex de **22,08% en 2013, 24,63 % en 2014 i 22,86% en 2015**. Es a dir, s'estalvia aquest percentatge d'ingressos corrents respecte a les despeses corrents, la qual cosa permet fer front a la resta de obligacions no corrents de la corporació (deute financer i inversions finançades amb recursos propis).

m. Superàvit per habitant

$$\frac{\text{Resultado presupuestario ajustado}}{\text{Número de habitantes}}$$

Ha estat de **455,01€/hab en 2013, 226,68 €/hab en 2014 i 1.374,19€/hab. en 2015**. La notable diferencia es deu als préstecs rebuts durant el 2015 en el qual, com hem dit s'ha transformat en passiu financer el deute que es mantenia amb el Fons de Pagament a Proveïdors per un import de aprox. 14,8 milions d'euros. Aleshores, hem d'interpretar aquest indicador amb l'anàlisi exposat més amunt de la magnitud del Resultat Pressupostari.

En cas de no tenir en compte els préstecs concertats el resultat d'aquest ratí seria aproximadament **148 €/hab.** de manera que continuaria sent positiu, tot i les amortitzacions anticipades dutes a termes per la Corporació en aquest exercici per un import aproximat de 1,1 milions d'euros.

n. Índex deutor dubtós cobrament

$$\frac{\text{Saldo dudoso cobro}}{\text{Deudores pendientes de cobro}} \times 100$$

És un **58,35% en 2013 un 51,47% en 2014 i un 57,05% en 2015**, de manera que la Corporació es calcula de manera molt prudent i la previsió es cobrar més de la provisió que es fa.

4. CONCLUSIÓ

Totes aquestes magnituds expliquen i posen en relació els diferents resultats de l'exercici, i, algunes d'elles seria bo poder comparar-les amb el càlcul que poguessin fer altres Ens Locals de característiques similars a Cunit. En aquest moment aquesta intervenció disposa de la dada comparativa entre el 2013, 2014 i 2015 que ajudaria a

donar més llum encara sobre el resultat de la gestió econòmica feta durant l'exercici 2015 a l'Ajuntament.

PROCEDIMENT D'APROVACIÓ

El procediment a seguir per a l'aprovació de la liquidació serà el següent:

1. Correspon a la Presidenta de l'Ens Local, previ informe d'Avaluació de l'Objectiu d'Estabilitat Pressupostària i de l'Informe d'Intervenció, l'aprovació de la liquidació del Pressupost de l'Ens Local (article 90 del Reial Decret 500/1990, de 20 d'abril).
2. De la liquidació del Pressupost, un cop aprovada, es donarà compte al Ple de la Corporació en la primera sessió que es celebri.
3. Aprovada la liquidació es deurà remetre copia de la mateixa, a la Comunitat Autònoma i al centre o dependència ministerial que es determini.

Cunit, a data de signatura electrònica
L' INTERVENTOR