

El medi físic de Cunit: La muntanya litoral

El relleu de Cunit

Donada la situació del municipi, a la façana costanera del Baix Penedès, en els darrers contraforts de la serralada Litoral, abans de desaparèixer, dóna lloc al municipi una orografia més complexa i abrupte del que podria semblar sobre el paper si només tenim en compte l'altura màxima dels relleus del municipi.

Així geomorfològicament el municipi està format per dues grans unitats estructurals molt diferenciades: la serralada litoral i la plana litoral.

Les característiques de cadascuna d'elles són les següents:

Plana Litoral

En el terme de Cunit, així com en el de Calafell, la serralada litoral s'atansa molt a la línia de costa i fa que la plana litoral sigui notablement més estreta que en els municipis precedents de Cubelles i Vilanova i la Geltrú, limitant-se sovint a una estreta franja que en la major part del terme no excedeix els 500 metres, i ocupa una superfície aproximada de 1,4 Km², el que suposa únicament el 14 % del terme municipal.

La plana litoral es compon de la plana pròpiament dita i de la façana litoral o línia de costa que inclou la platja i el rere platja. Antigament aquesta consistia amb una formació flexible de dunes, matollar i temporal d'aiguamolls que feia de mecanisme davant de temporals de mar i de situacions de pluges intenses, efectuant un mecanisme natural de protecció davant de les terres de conreu situades després del rere platja. Donades les característiques geològiques la plana i els terrenys de sedimentació en contacte amb les primeres elevacions són fèrtils, amb una notable profunditat de sòl, molt apta pels conreus.

Actualment aquesta zona, es troba en la seva major part urbanitzada, fins a pocs metres del mar i ocupant la major part de la superfície compresa entre el mar i la carretera C-31, amb la presència d'un passeig marítim rígid que separa la platja de la superfície urbanitzada.

Aquesta zona es caracteritza per un escàs pendent, sobretot prop de la costa, això fa que la costa d'1 metre en límit a Calafell es situï més enllà dels 150 metres de la línia de mar. Això explica la tradicional existència d'aiguamolls en aquesta zona i avui en dia que l'evacuació d'aigües pluvials, sobre tot del ruixats i tempestes d'estiu i tardor, que presenten una elevada intensitat, s'efectuï amb dificultat donat l'escàs pendent.

Serralada Litoral

És la unitat geomorfològica més destacable al municipi, ocupant el 86% del territori, amb altures escasses, que van dels 50 als 190 metres, tot i que amb una complexa estructura.

La Serralada Litoral, com en d'altres municipis, no presenta una estructura lineal principal amb ramificacions a banda i banda; sinó que adquireix una forma de mosaic, un tant capritxós de careners i fondos que ocupen la major part del terme.

La Serralada Litoral Catalana s'estén paral·lela a la costa i per tant en sentit NE-SW. Aquest hauria de ser el sentit natural de la disposició del relleu també al municipi, però a la realitat aquesta distribució no és tan clara i visible, reforçat pel fet que hi ha un únic braç muntanyós, sinó que aquí la serralada es configura amb un seguit de careners d'orientació diversa, tant NE-SW com N-S.

L'altitud és un dels components més importants de l'aspecte geomorfològic del territori de Cunit. L'altura màxima al terme de Cunit s'assoleix a la zona urbanitzada de Costa Cunit on es situava el Puig de la Nina amb 190 m, seguit del dipòsit d'aigua dels Jardins amb 183 m., el Puig de Cal Santó amb 170 m., i el Puig de Tiula amb 165 m. Més al sud trobem altres cims característics però de menor altura com el Turó de l'Avenc amb 125 m., anant davallant cap al sud amb el Turó de la Garsa, 110 m, la serra de Sant Antoni amb 87m., el Bosc de Cal Ros 70 m. i el Puig Pelós amb 64 m.

El relleu d'aquesta zona s'estructura entre careners i fondos, els primers es manifesten en les zones altes i que serveixen de partió d'aigües i els segons acostumen a ser les part baixes de les valls, sovint ocupades per rieres i torrents que coincideixen amb els eixos viaris interns del municipi.

a) Els careners

Si observem el mapa de careners del municipi inclòs en el llibre "*Per Cunit i el seu entorn*" podem distingir uns careners principals i altres de secundaris, encara que almenys en quan a nombre són majoritaris els que tenen un sentit N-S.

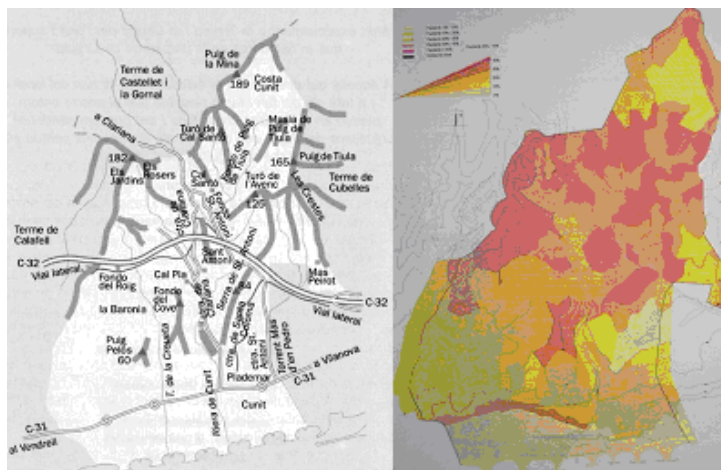


Fig. 1 Mapa de careners de Cunit i punts significatius. Mapa de pendents de Cunit.

En funció de la seva altura i de la seva extensió podem distingir 4 careners principals que sobresurten dels altres:

- ❑ **Carener de divisòria entre Cunit i Castellet.** És el carener de major altura del municipi i el més septentrional. Prové del Sector de trencarroques a Castellet i la Gornal i té un clar sentit NE-SW. En aquest carener trobem el Puig de la Nina, després davalla molt fins a ser el pas natural de la riera dels Rosers i es torna a enfilars de manera sobtada a la zona dels Jardins on assoleix els 183m., davallant cap al sud fins el dipòsit de Can Moles II (82 m.). Molt proper al punt culminant davalla un carener secundari en sentit nord sud que dona lloc al Puig de Cal Santó (170 m.) i al carener que davalla fins la masia del mateix nom. Més a l'est surt un carener que és la divisòria natural entre els Roser i Els Jardins.
- ❑ **Carener de la Serra de Puig de Tiula.** Se'l coneix també com al carener de les crestes o de la Carrerada de Santa Coloma, ja que aquesta tradicional via de transhumància discorre en bona part per aquest carener. Aquest presenta una clara orientació de Nord a Sud, s'inicia en la conjunció del terme de Cunit amb el de Cubelles i el de Castellet i la Gornal i es dirigeix al sud. Constitueix la divisòria, entre Cunit i Cubelles alhora que parteix aigües entre la Conca del Foix i la riera de Cunit en la part alta i en la més inferior entre la mateixa Riera de Cunit i el Torrent d'en Pedro. En la meitat nord separa el fondo de Puig de Tiula a Cunit amb els fondos del Cardús i del Salvi a Cubelles. Presenta un increment de l'altura des del seu inici fins a assolir el Puig de Tiula (165 m.) que dona nom a la Serra. A partir d'aquí davalla fins a arribar a Mas Peirot on es dilueix. D'aquesta carena se'n deriven varies a cada banda.
- ❑ **Carener del Turó de l'Avenc.** Es tracta d'una ramificació del carener de la Serra de Puig de Tiula i té el sentit general de la serralada NE-SW. Té poca longitud i presenta una davallada d'altura que culmina amb un petit ressalt que constitueix el Turó de l'Avenc (125 m.). A partir d'aquí baixa sobtadament fins el fondo de Sant Antoni. Aquest carener presenta els principals desnivells del terme, amb pendents que s'acosten i puntualment superen el 45%.

- **La Serra de Sant Antoni.** Es tracta d'un carener que parteix la part inferior de la Serra de Puig de Tiula. Parteix del Turó de la Garsa i segueix paral·lela a l'anterior en sentit NE-SW i de major longitud. Davalla de manera notable fins els 64 m. del Coll de Sant Antoni. En aquest punt la carena es troba alterada pel pas de la infraestructura viària de la C32 que en modificarà la topografia original. A partir d'aquí augmenta de cota fins els 90m. del punt més elevat, constituint un mirador excepcional de la façana costanera i de les valls interiors. Després baixa sobtadament fins a morir a la Riera de Cunit.

Com a careners secundaris, en sentit N-S trobaríem el serrat del Bosc de Cal Ros, d'escassa altura i més a l'oest el carener de Puig Pelós, amb sentit NE-SW, separats ambdós pel Torrent de la Creueta.

b) Els fondos

Es tracta del fons de les valls que dibuixa el relleu. Es tracta de les zones més planes dins de la serra litoral i acostumen a ser els llits dels petits cursos de rieres i torrents que drenen el municipi. Els més destacat i coneguts són:

- **Fondo de Sant Antoni.** És la vall que queda al nord de la serra de Sant Antoni i que remunta cap el nord i que coincideix amb un tram de la riera de Cunit.
- **Fondo Puig de Tiula.** Es tracta d'una ramificació de Sant Antoni cap l'est en direcció a Costa Cunit. S'encaixona entre el Turó de l'Avenc i el de Cal Sentó .
- **Fondo de Cal Sentó.** És una ramificació d'aquest en sentit N i separa el serrat el Turó de Cal Sentó de les zones elevades de l'est dels Rosers.
- **Fondo dels Rosers.** Es tracta de la part superior del curs de la riera de Cunit en direcció als Rosers i que connecta amb el municipi de Castellet i la Gornal.
- **Fondo del Cove.** Aquest es troba al centre del municipi, separa el Bosc de Cal Ros i el Puig Pelós. Coincideix amb un tram del Torrent de la Creueta.
- **Fondo de l'Aregada.** Estreta vall en sentit N-S que remunta des de Cal Plà fins la carena principal a l'est dels jardins de Cunit.
- **Fondo del Roig.** Es tracta del fondo més occidental del municipi i que connectava tradicionalment amb la casa Vella de Segur. Té una disposició de SE a NW. Dóna nom al jaciment ibèric trobat en aquest sector arran de la construcció de la C32.

D'acord amb el plànol de pendents, els desnivells més considerables es concentren en una franja que discorre en sentit E-W que pot ser un reflex del nucli principal de la Serra Litoral a Cunit, malgrat que com s'ha dit els pendents més elevats es concentren

entorn al Turó de l'Avenc, Serra de Puig de Tiula i Turó de Cal Sentó, però sense deprecia a la resta d'aquesta franja que es situa majoritàriament per sobre de l'autopista C32, llevat de la Serra de Sant Antoni i el Turó de Puig Pelós que concentren els principals pendents més propers al mar.