

# PLA LOCAL DE JOVENTUT 2012-2015 DE CUNIT

## ÍNDEX

	pàgina
<b>1. PRESENTACIÓ</b>	2
<b>2. DIAGNOSI</b>	4
2.1. Anàlisi de la realitat	4
2.2. Diagnòstic	14
<b>3. DISSENY DE L'EXECUCIÓ</b>	15
3.1. Objectius	15
3.2. Programes	18
<b>4. METODOLOGIA</b>	24
<b>5. AVALUACIÓ</b>	26
<b>6. TEMPORITZACIÓ</b>	29
<b>7. PRESSUPOST I PLA DE FINANÇAMENT</b>	30

# 1. PRESENTACIÓ

---

Cunit té PLJ des de l'any 2004. El primer Pla Local va ser 2004-2007 i el segon al 2008 - 2011.

S'ha rebut suport des del Servei Comarcal de Joventut del Consell Comarcal del Baix Penedès en la realització dels diferents Plans Locals, tant com per la seva realització, com per la seva execució.

Pertany a JBP des de 1994. Jove Baix Penedès neix **per ser una eina útil pels joves i per ser un complement a les polítiques de joventut municipals**, a més de dur a terme la tasca de recolzar les polítiques que vénen des de la Secretaria General de Joventut, alhora que ser-ne un altaveu i un mitjà de difusió. La metodologia general del projecte es basa en el treball en xarxa entre els tècnics de joventut dels agents implicats en el projecte. Aquest treball en xarxa es concreta en la comunicació i l'intercanvi d'informació entre els tècnics de joventut dels municipis i de la central, que ha de ser bilateral.

La Regidoria de Joventut ha de detectar necessitats i orientar polítiques de joventut transversals dins l'Ajuntament; actuar directament amb els joves recolzant, dinamitzant i assessorant per tal de donar eines que facilitin el seu desenvolupament com a persones i arribin a la vida adulta amb un bagatge que els hi permeti afrontar les dificultats.

La resolució de treballar cap a unes Polítiques Integradores de Joventut des de la perspectiva de l'anàlisi d'allò que s'ha fet i s'està fent i que tingui en compte els criteris i les opinions dels més joves és també una de les missions d'aconseguir amb el Pla Local de Joventut.

Volem que sigui un servei que basat en la corresponsabilitat i el treball transversal amb altres regidories de l'Ajuntament i altres administracions tingui una oferta d'activitats, un foment de la participació i un servei d'assessorament per als joves dins d'un espai propi que els joves utilitzin habitualment.

La situació del municipi ha canviat en els últims mesos degut als problemes econòmics que pateix el consistori. L'Ajuntament s'ha vist forçat a tancar l'equipament Espai Jove, que era un edifici destinat exclusivament als joves. Provisionalment, el Punt d'Informació Juvenil s'ha traslladat a la Biblioteca Municipal, ja que rep una gran afluència de gent jove. La idea es poder tornar a l'Espai Jove amb un altre sistema de gestió o compartint espais amb altres regidories.

El Pla Local de Joventut s'ha dissenyat prenent com a marc referència el Pla Nacional de Joventut de Catalunya, utilitzant les eines que ofereix en cada fase de desenvolupament.

Per començar a dissenyar el Pla s'ha realitzat la diagnosi, a partir de l'anàlisi de la realitat juvenil i de les polítiques locals, que desemboquen en el diagnòstic; que ha servit per a definir les prioritats de treball a partir de les necessitats detectades.

A partir d'aquí s'han pogut concretar els objectius generals i específics del Pla, que emmarquen el disseny de l'execució. A continuació s'han definit els projectes que es pensen dur a terme durant els anys de vigència del Pla.

Seguidament s'explicita la metodologia de treball, definida a partir dels principis rectors del Pla Nacional de Joventut de Catalunya.

A continuació es troba el plantejament de l'avaluació, la temporització i, per acabar, es descriuen les despeses i els ingressos del Pla, estimant en el pressupost una previsió pels anys de vigència.

## 2. DIAGNOSI

---

### 2.1. ANÀLISI DE LA REALITAT JUVENIL

---

Aquest anàlisi pretén conèixer la realitat de les polítiques de joventut i dels joves del municipi de Cunit, i s'ha realitzat amb la finalitat de dissenyar el Pla Local de Joventut d'una manera útil i realista.

Per a dur a terme aquest anàlisi de la realitat juvenil s'han realitzat dues accions, cadascuna amb la seva metodologia:

- *Característiques sociodemogràfiques:* a partir de l'explotació de dades estadístiques, que s'han recollit i analitzat des de les fonts de l'Idescat i estan dividides en diferents eixos: població, migracions i treball. Les eines que s'han utilitzat són les ofertes per l'Observatori Català de la Joventut.
- *Visualització de les polítiques de joventut locals, la realitat juvenil i detecció de necessitats:* per a poder fer aquesta visualització s'ha utilitzat el contacte directe amb els joves, tant a nivell individual com amb les entitats juvenils del municipi. A més, s'han establert diferents reunions amb els responsables polítics per visualitzar i analitzar les polítiques de joventut i la realitat juvenil.

A continuació es detallen els resultats d'aquestes tres accions:

#### 2.1.1. CARACTERÍSTIQUES SOCIODEMOGRÀFIQUES

Cunit s'ha trobat en els últims anys amb un creixement demogràfic de grans dimensions. Cal afrontar aquest repte des d'una perspectiva integradora que assumeixi tots aquests canvis de població que estem experimentant. I una de les tasques que és prioritària és la capacitat per treballar un futur que en breu temps estarà en mans dels que ara per ara són els nostres joves.

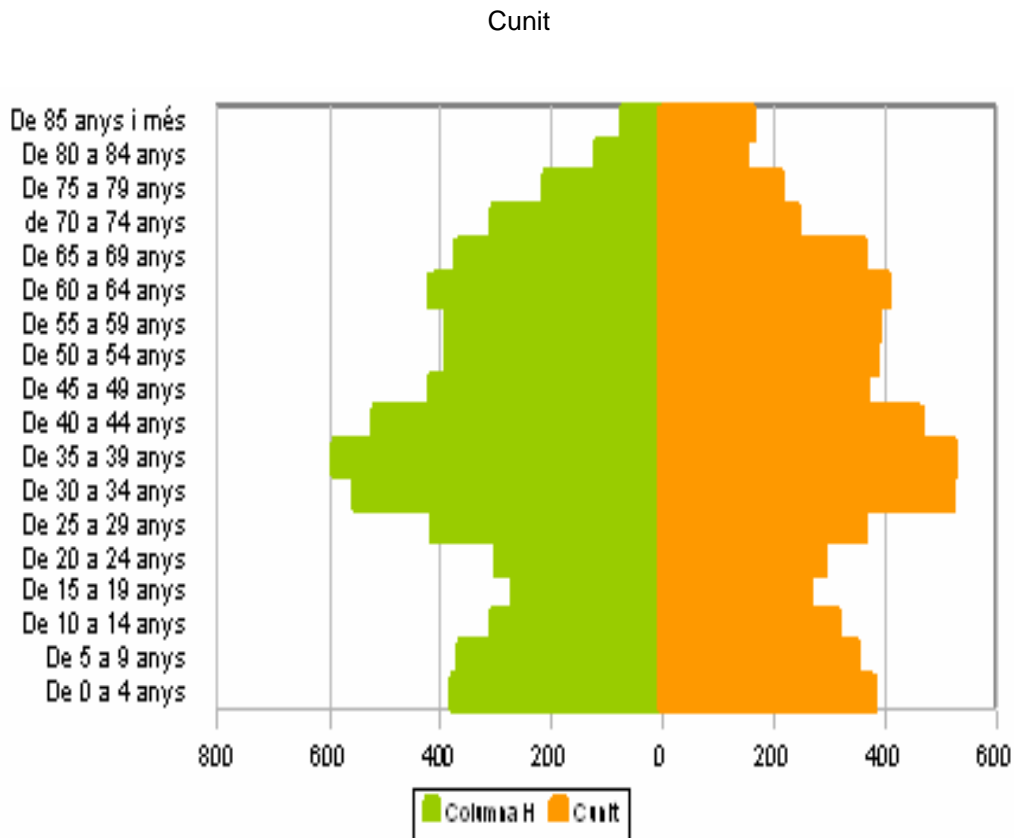
És el primer poble de la província de Tarragona dins de la comarca del Baix Penedès, separat de Barcelona pel riu Foix i situat al costat del mar. Els seus orígens es remunten a l'edat de ferro, els ibers van viure al Fondo del Roig, de l'edat mitjana conservem l'entranyable absis romànic de la seva església, dels seus segles posteriors l'ampliació d'aquesta, i el casc antic ens parla d'un tranquil indret rural, amb no gaire dedicació a la pesca, en els últims segles. Però res d'això, defineix millor l'actual Cunit com l'imparable creixement demogràfic dels últims anys, i l'ocupació urbanística del terme municipal que això ha comportat.

A continuació s'exposa el resultat de l'explotació de dades estadístiques:

#### > POBLACIÓ

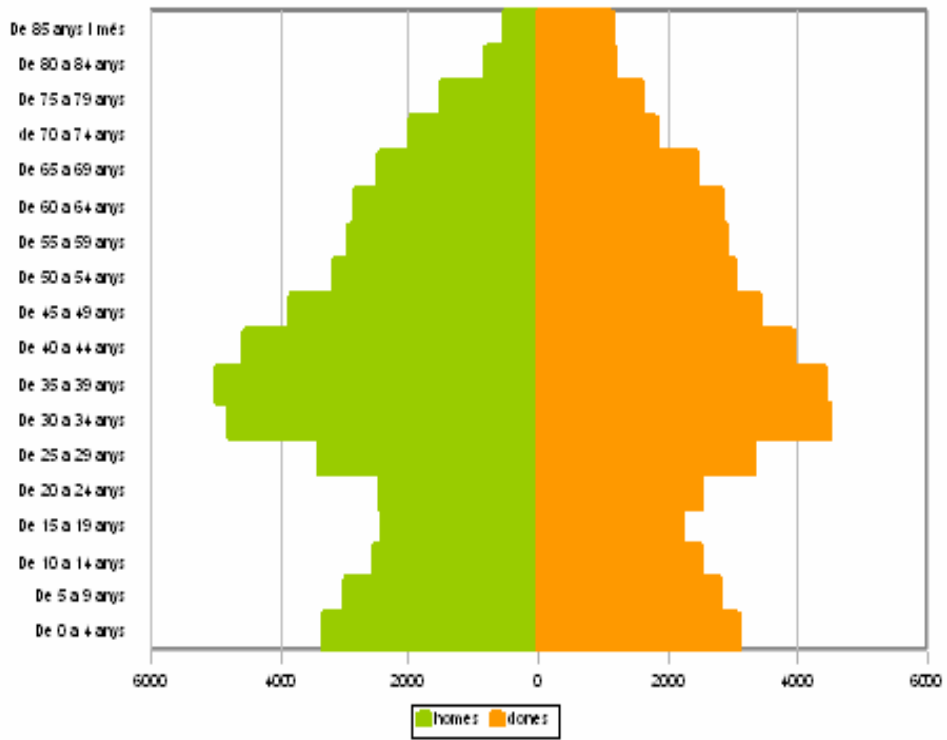
La piràmide de població, amb dades del 2011, ens mostra unes dades per a Cunit similars a les de la resta de la comarca i les de Catalunya. El volum d'infants és superior al

d'adolescents i joves fins als 24 anys. Veiem un altre gran grup que inclou els joves a partir dels 25 anys i que es va engreixant fins als 39 anys. A partir d'aquí el nombre d'habitants va disminuint a mida que augmenta l'edat i es manté similar per als dos sexes. En el cas de Cunit, però, la disminució a mida que augmenta l'edat és una mica menys acusada que als altres dos territoris, cosa que ens fa pensar que el volum de gent gran pot ser una mica superior.

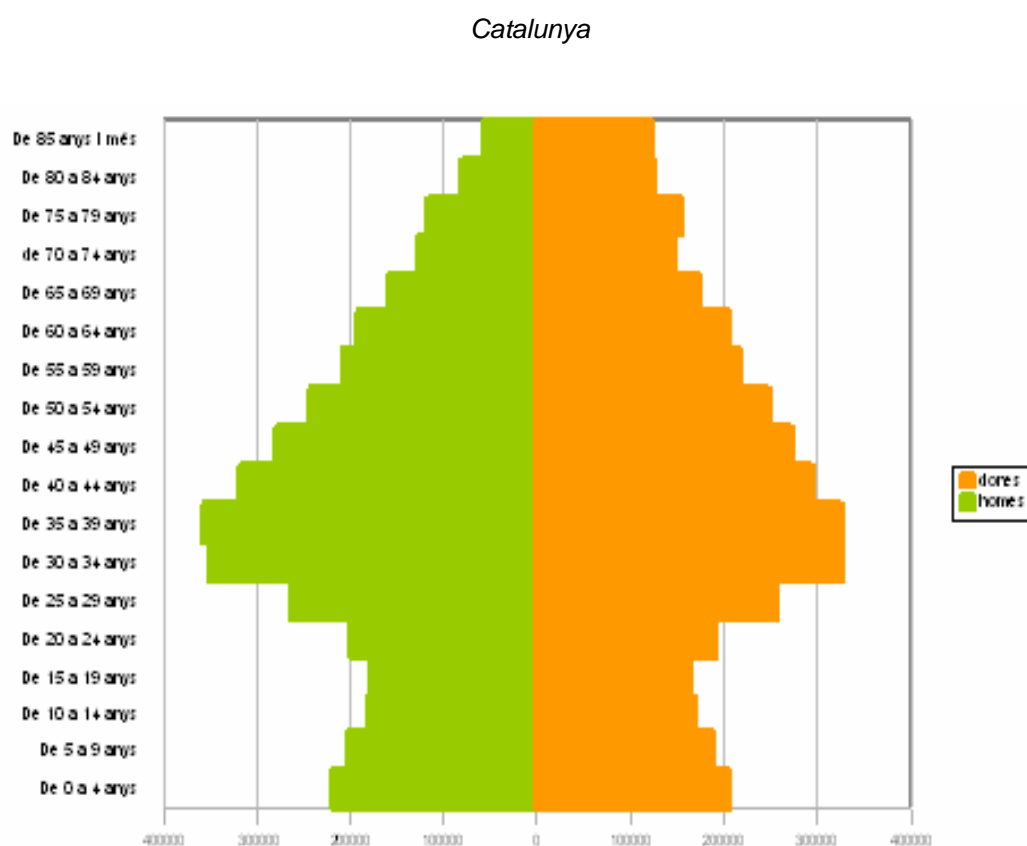


Font: Elaboració de la DGJ a partir de les dades del Padró continu de població. Idescat.

### Baix Penedès



Font: Elaboració de la DGJ a partir de les dades del Padró continu de població. Idescat



Font: Elaboració de la DGJ a partir de les dades del Padró continu de població. Idescat

En comparar el percentatge de joves dels diferents grups d'edat (15-19, 20-24 i 25-29) a Cunit, el Baix Penedès i Catalunya veiem que les dades són també molt similars a les dels altres dos territoris; el percentatge més elevat de joves el trobem al grup de 25 a 29 anys.

	15-19		20-24		25-29	
	joves	%joves	joves	%joves	joves	%joves
Cunit	533	28,14	589	31,10	772	40,76
Baix Penedès	4.615	28,42	4.942	30,43	6.683	41,15
Catalunya	341.574	27,22	391.124	31,17	522.166	41,61

Font: Elaboració de la DGJ a partir de les dades del Padró continu de població. Idescat

Si ens fixem en l'evolució de la població veurem que a Cunit la població ha augmentat molt del 1982 fins el 2011. Concretament podem veure que l'increment als anys 90 va arribar a ser 6 vegades més gran que el del Baix Penedès.

Any	Baix Penedès		Cunit	
	Habitants	Increment a <sup>(1)</sup>	Habitants	Increment a <sup>(1)</sup>
1981	29.722		897	
1986	33.211	2,35	1.237	7,58
1991	38.080	2,93	2.425	19,21
1996	47.550	4,97	4.246	15,02
2001	61.256	5,76	6.360	9,96
2011	101.115	7,23	12.551	10,82

Font: Elaboració de la DGJ a partir de les dades del Padró continu de població. Idescat

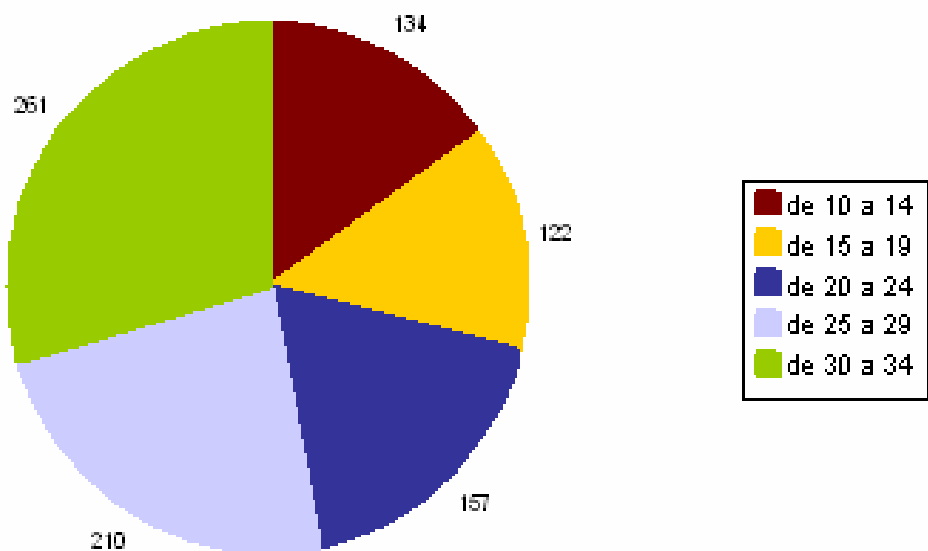
## > MIGRACIONS

Un 29,94% dels joves de Cunit, segons dades de 2011, són immigrants. Veiem que és un percentatge molt similar al de la resta de la comarca i Catalunya.

	nascuts a Catalunya		nascuts resta de l'Estat		nascuts a l'estranger	
	joves	%	joves	%	joves	%
Cunit	1.241	65,52	86	4,54	567	29,94
Baix Penedès	11.190	68,90	690	4,25	4.360	26,85
Catalunya	849.216	67,67	44.649	3,56	360.999	28,77

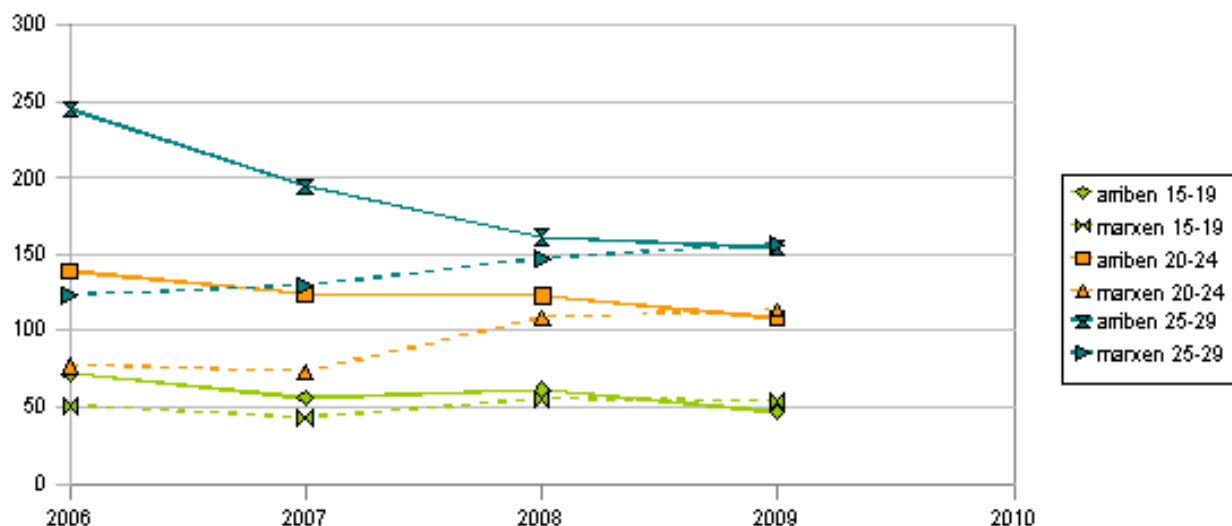
Font: Elaboració de la DGJ a partir de les dades del Padró continu de població. Idescat

Si ens fixem en els joves de nacionalitat estrangera per grups d'edat dels 10 fins als 34 anys trobem que els dos grups més grans són els de joves de 25 a 29 i de 30 a 34 anys que representen junts més del 50% del total.





Pel que fa als països de procedència dels joves de 15 a 29 anys de nacionalitat estrangera, destaca la presència al municipi de joves del Marroc que representen gairebé el 50% de joves d'aquest col·lectiu a Cunit. La resta de joves de nacionalitat estrangera es distribueixen en grups més petits però si que podem observar que hi ha joves de més nacionalitats que a d'altres municipis veïns.



Pel que fa a les migracions internes, amb dades fins el 2009 veiem que el saldo de joves que marxen - arriben al municipi és positiu durant els anys 2006 i 2007 per passar després a igualar-se i, per tant, podem dir que ens els últims anys dels quals tenim dades arriben els mateixos joves que marxen. També podem observar que la franja d'edat amb més mobilitat és la que va de 25 a 29 anys.

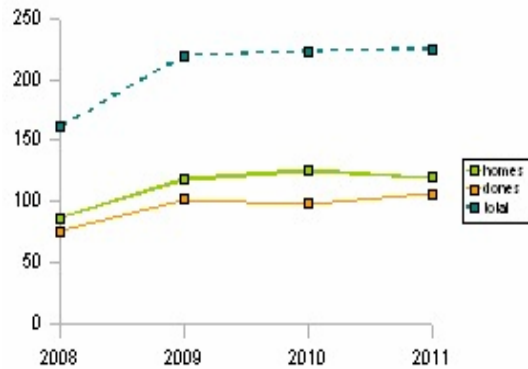
## > TREBALL

Les dades d'aturats es mostren en mitjanes anuals de joves que busquen ocupació, agafant en nombre d'aquests l'últim dia de cada més. Si tenim en compte el nombre total de joves de 16 a 29 anys el percentatge a Cunit és gairebé del 12% comparat amb el de la comarca que és del 13% i el de Catalunya que és del 9%. Dins els diferents grups d'edat veiem que el nombre d'aturats va augmentant a mida que pujem en el grup d'edat a tots els territoris estudiats, exceptuant el grup de 30 a 34 anys que, a Cunit representa un percentatge força baix en comparació amb els altres dos territoris. Si comparem el municipi amb la comarca i Catalunya veiem que el territori amb més nombre d'aturats per nombre de joves és el de la comarca, seguit del municipi i per últim Catalunya. Per tant haurem de pensar que el municipi s'ha vist afectat per la crisi d'una manera important així com també la resta de la comarca.

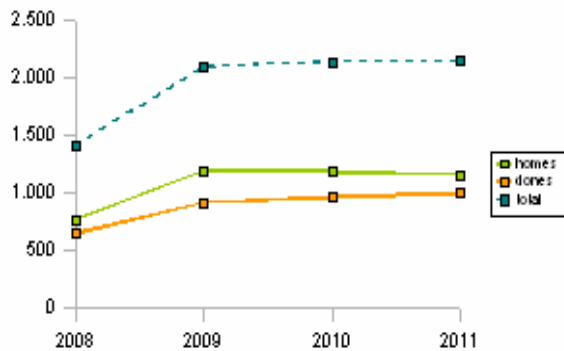
	2008	2009	2010	2011
<b>homes</b>	86,3	117,9	124,9	118,9
<b>dones</b>	75,6	101,2	97,8	105,8
<b>total</b>	<b>161,9</b>	<b>219,3</b>	<b>222,7</b>	<b>224,7</b>

Font: Elaboració de la DGJ a partir de les dades del Padró continu de població. Idescat

#### Cunit



#### Baix Penedès



Font: Elaboració de la DGJ a partir de les dades del Padró continu de població. Idescat

Pel que fa a l'evolució del nombre d'aturats, tant al municipi com a la comarca, veiem que aquest va augmentar molt fins el 2009 però que des d'aquest any fins el 2011 s'ha mantingut i les diferències de sexe ens mostren que hi ha més homes aturats que no pas dones, tot i que aquesta diferència no és gaire acusada.

## 2.1.2. VISUALITZACIÓ DE LES POLÍTIQUES DE JOVENTUT LOCALS

A continuació, visualitzarem i analitzarem les polítiques locals a partir d'uns indicadors que ens permetran aproximar-nos a la realitat juvenil municipal: característiques estructurals de l'ajuntament, serveis i programes adreçats als joves, associacionisme i interlocució dels joves amb l'ajuntament.

### ➤ **Descripció de les característiques estructurals:**

- Recursos humans:
  - 1 Cap d'Àrea de Joventut i Cultura a jornada completa.
  - 1 Tècnica de Joventut a jornada completa.
- Recursos financers:
  - 5.250,00 € de partida de joventut.
  - 42.000,00 € de personal (tècnica de joventut)
- Recursos funcionals:
  - Sales multiusos (sala dins l'equipament Espai Jove, encara que l'Espai estigui tancat es destina a projectes de joves, fins que estigui tot més definit).
  - Punt d'Informació Juvenil (provisionalment instal·lat a la Biblioteca Municipal).
  - Centres Cívics (2).
  - Camp d'esports.
  - Poliesportiu.
  - Ràdio municipal.
  - Biblioteca.
  - Borsa de Treball.
  - Espai Associatiu.
  - Escola de Formació.

### ➤ **Serveis i programes adreçats als joves:**

Amb els canvis dels últims mesos tenim els serveis i activitats següents:

- Jove Baix Penedès.
- Dinamització als centres educatius de secundària.
- Suport a entitats i associacions juvenils.
- Recolzament a iniciatives de joves no associats.
- Punt d'Informació Juvenil (dinamització i execució).
- Activitats amb altres àrees de l'ajuntament: cultura, turisme, esports, educació, medi ambient i serveis socials: tallers, cursos, exposicions, sortides, xerrades...

➤ **Associacionisme:**

Actualment al municipi hi ha dues entitats molt actives de joves. Participen activament de les activitats que es realitzen i tenen iniciatives pròpies i les presenten a l'ajuntament. Són entitats formades en la seva totalitat per joves, i gairebé la majoria són joves actius.

➤ **Interlocució entre els joves i l'ajuntament:**

L'ajuntament es comunica amb els joves a través de la tècnica de joventut, el web municipal, les cartelleres, cartells als comerços...

Si els joves es volen posar en contacte amb l'ajuntament van al Punt d'Informació Juvenil i parlen amb la tècnica de joventut, que fa d'intermediària entre els joves i els consistori.

### **2.1.3. REALITAT JUVENIL I DETECCIÓ DE NECESSITATS**

La visualització realitzada ha permès detallar la realitat juvenil al municipi i les necessitats dels joves, tant les expressades com les detectades.

Aquesta visualització es concreta en els següents àmbits:

**> Educació:**

**En l'àmbit educatiu** ens trobem amb molts joves que abandonen els estudis per posar-se a treballar. La facilitat a l'hora de trobar feina, encara que sigui amb unes condicions precàries, fa que cada vegada menys joves continuïn els estudis secundaris. Una part d'aquests joves que deixen els estudis no troben al seu abast tot el ventall de possibilitats que poden trobar a d'altres municipis, com per exemple Cicles Formatius, educació no formal o Batxillerat Nocturn.

**> Treball:**

A Cunit l'**oferta laboral** és força limitada. A l'estiu és molt fàcil treballar a l'hosteleria, però mantenir la feina durant tot l'any és més difícil. Els joves es queixen de no poder treballar a indústries manufactureres a prop del municipi.

Per accedir al món laboral els joves tenen la borsa de treball de l'ajuntament.

**> Habitatge:**

Pel que fa a l'**habitatge** no és estrany que els joves s'emancipin tard. Es queixen de l'alt preu dels habitatges, encara que ara el preu del lloguer està baixant.

**> Salut:**

Els joves de Cunit reben molta informació sobre hàbits de **salut** a l'escola, però també reben moltes altres influències d'altres fonts d'informació. El resultat és que tot i conèixer millor que abans els problemes que poden comportar l'accés a les drogues o els mals hàbits en les relacions sexuals, cada vegada hi ha més joves que prenen drogues i el fet

que cada vegada estiguin menys mal vistes per la societat, afavoreixen aquest elevat consum per part de joves molt joves. Per una altra banda la facilitat d'accedir a la píndola de l'endemà comporta que alguns la utilitzin com a substitut d'un altre mètode anticonceptiu. Es reflexa també, en les opinions dels joves, un distanciament respecte la problemàtica de les malalties de transmissió sexual, tot i tractar-se de l'àmbit de la salut jove sobre el han rebut més xerrades. A més a més, el fet que els joves comencin a anar a l'institut amb 11 o 12 anys accelera aquest primer contacte amb les drogues i la percepció és que cada vegada es produeix en edats més joves. Així doncs, trobem molts nens de 12 o 13 anys que fumen tabac, però a la vegada també trobem molta més conscienciació en joves més grans, amb les conseqüències negatives d'aquesta droga.

### > **Participació:**

En l'actualitat hi ha un parell d'entitats juvenils al municipi molt actives, els Joves Diables i l'Associació Coordinadora del Carnaval. Tenen molta implicació amb el poble i participen activament de la vida municipal. Demanen en les seves iniciatives la implicació de l'Ajuntament.

Ens trobem que hi ha molts joves a Cunit nous, que provenen de nuclis urbans amb una educació en l'àmbit de la **participació** molt diferent a la que hi pot haver en el municipi. És molt difícil que aquests joves participin a la vida municipal quan no hi estan acostumats. Els joves entren en una dinàmica de passivitat respecte al seu temps lliure i fan ús d'un **oci** més consumista.

### > **Cultura:**

Els joves del municipi participen de les Festes arrelades al seu poble. En l'actualitat les dues entitats de gent jove, formen part activa en el disseny dels actes i són protagonistes d'alguns d'ells.

entitats culturals, festa major, esports

#### ➤ **Cohesió social:**

La població que més participa activament de les activitats, actes, cursos, etc. que es realitzen al municipi són els que viuen més al nucli antic. La població de les urbanitzacions i nous tenen una cultura diferent de l'arrelament al municipi i els costa més ser part activa, al igual que els estiejants.

## 2.2. DIAGNÒSTIC

---

Després de relacionar i comparar les diferents informacions extretes a l'anàlisi de la realitat es treuen les següents **conclusions** diferenciades en les set estratègies d'actuació del Pla Nacional de Joventut a Catalunya.

ESTRÀTEGIES D'ACTUACIÓ	CONCLUSIONS
EDUCACIÓ	-Actualment a Cunit hi ha serveis suficients en quant a l'educació reglada.
TREBALL	-Desconeixement de la borsa de treball municipal.
HABITATGE	-Els joves voldrien quedar-se a viure al municipi, però consideren el preu de l'habitatge massa alt, tot i que ha baixat.
SALUT	- Hi ha molt de consum de cannabis i altres substàncies. -Els joves practiquen molt d'esport, hi ha molta cultura de l'esport. -Disposen de molta informació en quant a temes de salut.
PARTICIPACIÓ	-Als joves els costa dialogar amb l'ajuntament i fomentar el diàleg. -És molt important el suport per part de l'ajuntament a les entitats i grups de joves del municipi. -Els joves nous tenen una cultura diferent de la participació.
CULTURA I OCI	-No hi ha oferta d'oci al municipi. Els joves marxen a altres municipis on hi ha oferta més variada.
COHESIÓ SOCIAL	-Els joves coneixen el Punt d'Informació Juvenil. -La majoria de joves coneixen el projecte Jove Baix Penedès, però encara hi ha joves que el desconeixen. -La figura del tècnic de joventut és molt important a nivell municipal.

## 3. DISSENY DE L'EXECUCIÓ

---

### 3.1. OBJECTIUS

---

A partir de les conclusions extretes a la diagnosi es defineixen el **objectius generals**, que donen sentit del Pla Local de Joventut i que intenta englobar la seva finalitat:

- La Regidoria de Joventut presenta un Pla Local de Joventut global e integrador per tal de promoure una ciutadania activa i participativa.
- La Regidoria de Joventut ha de ser capaç de detectar necessitats entre els joves i orientar polítiques de Joventut transversals dins l'Ajuntament, a part ha d'actuar directament amb els joves recolzant, dinamitzant i assessorant per tal de donar eines que facilitin el seu desenvolupament com a persones per tal que arribin a la vida adulta amb un bagatge que els permeti afrontar les dificultats.
- L'objectiu de la Regidoria és potenciar la corresponsabilitat amb els mateixos joves alhora de dissenyar les activitats, fomentant així la participació. La nostra voluntat és obrir camins de diàleg amb els joves, fomentant i creant una xarxa jove de participació...

Definim els objectius prenent com a punt de partida el diagnòstic, aprofitant les fortaleses i oportunitats per disminuir o evitar les debilitats i amenaces identificades.

#### **Objectius específics en quant a les polítiques de Joventut:**

- Dinamitzar el servei de joventut augmentant la participació dels joves en el disseny de la dinamització dels projectes i les activitats de Joventut.
- Augmentar la qualitat dels Serveis del Punt d'informació millorant la difusió i el treball en xarxa.
- Aconseguir la implicació d'un major nombre de regidories.

#### **OBJECTIUS ESPECÍFICS PER ÀMBITS:**

##### **PARTICIPACIÓ**

- Adequar la planificació de les polítiques participatives als canvis socials del context i a diferents edats i col·lectius.
- Incorporar la planificació estratègica com a eina de treball.
- Erigir-se com a punt de referència de totes les iniciatives adreçades a la joventut.
- Millorar l'eficàcia de la gestió de programes de joventut amb l'ajut del treball transversal interregidories i la coordinació amb entitats.

- Fomentar la participació i treballar l'apropament als joves.

## **COHESIÓ SOCIAL**

- Impulsar i fomentar els organismes de lleure educatiu.
- Ampliar i variar les estratègies de suport i dinamització de l'associacionisme.
- Oferir recursos de formació i assessorament en participació i associacionisme.
- Millorar els canals de difusió de les associacions, entitats i grups.
- Donar a conèixer més profundament el Punt d'Informació Juvenil i el Projecte Jove Baix penedès.

## **EDUCACIÓ**

- Treballar transversalment amb tots els agents implicats en l'educació dels joves, com la regidoria d'Ensenyament i els centres educatius.
- Donar resposta als joves sense estudis bàsics oferint-los la formació en oficis.
- Oferir orientació acadèmica.
- Potenciar el diàleg entre el món laboral i l'educatiu.
- Fomentar l'educació en valors.

## **TREBALL**

- Treballar transversalment amb la regidoria de Promoció Econòmica potenciant i ampliant els mecanismes d'orientació i acompanyament laboral pels joves alhora d'entrar al món laboral.
- Oferir orientació professional i assessorament laboral.
- Treballar transversalment amb els orientadors laborals i la borsa de treball.

## **SALUT**

- Modificar el discurs sobre el consum de drogues i reforçar el consum responsable, el coneixement de les conseqüències...
- Promoure la prevenció del risc des de diferents àmbits.
- Donar recursos de prevenció als docents.
- Treballar transversalment amb la regidoria d'esports per aconseguir crear més pistes esportives obertes a tota hora.
- Fomentar la pràctica de l'esport.
- Fomentar el lleure alternatiu.



## **CULTURA I OCI**

- Crear alternatives a l'oci de consum que potenciïn la creativitat, l'art jove i el benestar del cos i la ment, fent que els joves s'impliquin en el seu disseny.
- Sensibilitzar sobre el risc d'alcoholisme en la conducció.
- Oferir oci al municipi destinat als joves.

## **HABITATGE**

- Orientar sobre aspectos jurídics, legals i econòmics.
- Orientació sobre el mercat de l'habitatge.
- Facilitar per a l'emancipació i suport a les famílies.
- Promocionar la Borsa jove d'habitatge del Baix Penedès.

## 3.2. PROGRAMES

PROGRAMA	PUNT D'INFORMACIÓ JUVENIL
<b>ESTRATÈGIES D'ACTUACIÓ</b>	Educació, treball, habitatge, salut, cohesió social, cultura i participació
<b>OBJECTIUS</b>	<ul style="list-style-type: none"> <li>• Donar a conèixer més profundament el Punt d'Informació Juvenil.</li> <li>• Donar resposta als joves sense estudis bàsics oferint-los la formació en oficis.</li> <li>• Oferir orientació acadèmica.</li> <li>• Fomentar la participació i treballar l'apropament als joves.</li> <li>• Fomentar l'educació en valors.</li> <li>• Modificar el discurs sobre el consum de drogues i reforçar el consum responsable, el coneixement de les conseqüències...</li> <li>• Promoure la prevenció del risc des de diferents àmbits.</li> <li>• Crear alternatives a l'oci de consum que potenciïn la creativitat, l'art jove i el benestar del cos i la ment, fent que els joves s'impliquin en el seu disseny.</li> <li>• Orientació sobre el mercat de l'habitatge.</li> </ul>
<b>DESCRIPCIÓ</b>	<p>El Punt d'Informació Juvenil realitza accions de gestió de la informació (recerca, tractament, elaboració i classificació) per tal d'oferir serveis d'exposició i d'orientació informativa, així com, si és el cas, d'assessorament. Aquests serveis tenen per finalitat dotar la persona jove d'aquells recursos informatius que li són necessaris per tal de desenvolupar qualsevol activitat que sigui del seu interès. El Punt d'Informació Juvenil realitza la seva acció a partir de la universalitat i la gratuïtat, posant èmfasi en l'atenció personalitzada i adaptada a les necessitats individuals, i garantint l'anonimat i la confidencialitat de les persones usuàries.</p> <p>L'objectiu general és afavorir l'autonomia, el desenvolupament personal i la participació dels i de les joves mitjançant l'accés a tots aquells recursos informatius que puguin ser del seu interès.</p> <p>Els àmbits d'intervenció són: treball, formació acadèmica, formació no reglada, habitatge, salut, cultura, participació i associacionisme, oci i lleure, mobilitat, Europa, turisme, etc.</p>
<b>DESTINATARIS</b>	Joves de 14 a 29 anys del municipi de Cunit.



<b>PROGRAMA</b>	<b>DINAMITZACIÓ ALS CENTRES EDUCATIUS</b>
<b>ESTRATÈGIES D'ACTUACIÓ</b>	Educació, salut i participació
<b>OBJECTIUS</b>	<ul style="list-style-type: none"> <li>• Fomentar la participació i treballar l'apropament als joves.</li> <li>• Treballar transversalment amb tots els agents implicats en l'educació dels joves, com la regidoria d'Ensenyament i els centres educatius.</li> <li>• Donar resposta als joves sense estudis bàsics oferint-los la formació en oficis.</li> <li>• Oferir orientació acadèmica.</li> <li>• Potenciar el diàleg entre el món laboral i l'educatiu.</li> <li>• Fomentar l'educació en valors.</li> <li>• Modificar el discurs sobre el consum de drogues i reforçar el consum responsable, el coneixement de les conseqüències...</li> <li>• Promoure la prevenció del risc des de diferents àmbits.</li> <li>• Donar recursos de prevenció als docents.</li> <li>• Treballar transversalment amb la regidoria d'esports per aconseguir crear més pistes esportives obertes a tota hora.</li> <li>• Fomentar la pràctica de l'esport.</li> <li>• Fomentar el lleure alternatiu.</li> </ul>
<b>DESCRIPCIÓ</b>	La dinamització als centres educatius del municipi és molt significativa, ja que es coordinen desde la Regidoria de Joventut. Activitats dirigides als joves, sobretot amb temes de prevenció (drogues, salut, etc.) Les activitats estan formades per xerrades, debats, tallers, teatre, etc.
<b>DESTINATARIS</b>	Joves de 12 a 18 anys.

<b>PROGRAMA</b>	<b>SUPORT A LES ENTITATS I ASSOCIACIONS JUVENILS</b>
<b>ESTRATÈGIES D'ACTUACIÓ</b>	Cohesió social i participació
<b>OBJECTIUS</b>	<ul style="list-style-type: none"> <li>• Fomentar la participació i treballar l'apropament als joves.</li> <li>• Impulsar i fomentar els organismes de lleure educatiu.</li> <li>• Ampliar i variar les estratègies de suport i dinamització de l'associacionisme.</li> <li>• Oferir recursos de formació i assessorament en participació i associacionisme.</li> <li>• Millorar els canals de difusió de les associacions, entitats i grups.</li> </ul>
<b>DESCRIPCIÓ</b>	<p>Desde la Regidoria de Joventut es dona assessorament i acompanyament a les entitats i associacions juvenils del municipi. Es destaca la importància d'aquests joves associats molt actius en el municipi. Les entitats participen en les polítiques de joventut locals i són el punt de partida a la participació juvenil.</p>
<b>DESTINATARIS</b>	Entitats formades majoritàriament per a joves.

<b>PROGRAMA</b>	<b>PROMOCIÓ DE L'OCUPACIÓ JOVE</b>
<b>ESTRATÈGIES D'ACTUACIÓ</b>	Treball i participació
<b>OBJECTIUS</b>	<ul style="list-style-type: none"> <li>• Treballar transversalment amb la regidoria de Promoció Econòmica potenciant i ampliant els mecanismes d'orientació i acompanyament laboral pels joves alhora d'entrar al món laboral.</li> <li>• Oferir orientació professional i assessorament laboral.</li> <li>• Treballar transversalment amb els orientadors laborals i la borsa de treball.</li> <li>• Fomentar la participació i treballar l'apropament als joves.</li> </ul>
<b>DESCRIPCIÓ</b>	La Regidoria de Joventut fa un acompanyament al jove fins a la Regidoria d'Ocupació. Sobretot, un acompanyament fins a la Borsa de Treball del consistori.treball amb l'àrea d'ocupació. També es realitza algun curs de "Com fer el teu curriculum" i una correcte Carta de Presentació".
<b>DESTINATARIS</b>	Joves de 16 a 29 anys.

<b>PROGRAMA</b>	<b>JOVE BAIX PENEDÈS</b>
<b>ESTRATÈGIA D'ACTUACIÓ</b>	Educació, treball, habitatge, salut, cohesió social, cultura i participació
<b>OBJECTIUS</b>	<ul style="list-style-type: none"> <li>• Fomentar la participació i treballar l'apropament als joves.</li> <li>• Oferir recursos de formació i assessorament en participació i associacionisme.</li> <li>• Donar a conèixer més profundament el Projecte Jove Baix penedès.</li> <li>• Oferir orientació acadèmica.</li> <li>• Potenciar el diàleg entre el món laboral i l'educatiu.</li> <li>• Fomentar l'educació en valors.</li> <li>• Oferir orientació professional i assessorament laboral.</li> <li>• Promoure la prevenció del risc des de diferents àmbits.</li> <li>• Fomentar el lleure alternatiu.</li> <li>• Crear alternatives a l'oci de consum que potenciïn la creativitat, l'art jove i el benestar del cos i la ment, fent que els joves s'impliquin en el seu disseny.</li> <li>• Promocionar la Borsa jove d'habitatge del Baix Penedès.</li> </ul>
<b>DESCRIPCIÓ</b>	<p>Jove Baix Penedès és un projecte format pel Consell Comarcal del Baix Penedès i onze municipis de la comarca. Aquest projecte està basat en un treball interinstitucional mitjançant el qual es duen a terme actuacions dirigides als joves i on destaquen tots els àmbits importants que tenen a veure amb el desenvolupament dels joves en tots els àmbits de la seva vida.</p> <p>Jove Baix Penedès és un recolzament a les polítiques de joventut del municipi de Cunit que ens ajuda a coproduir moltes activitats i iniciatives que sols no podríem realitzar i, a més, és un canal que tenim a l'abast per fer realment una política conjunta a la comarca.</p>
<b>DESTINATARIS</b>	Joves de 12 a 29 anys.

## 4. METODOLOGIA

---

La descripció del funcionament d'aquest Pla Local de Joventut inclou els criteris metodològics basats en els principis rectors del Pla Nacional de Joventut de Catalunya, ja que s'ha dissenyat per aconseguir unes polítiques de joventut amb una estratègia de disseny global i amb tots els agents implicats.

- **Participació**

Hem de ser capaços que els joves formin part activa en el plantejament de les polítiques de joventut que es duen a terme al nostre poble. Més concretament, cal sensibilitzar i concienciar per aconseguir trobar aquests espais de reflexió i decisió per joves del municipi.

La participació suposa:

- Prendre consciència de la importància de la participació dels agents socials de les entitats i les associacions juvenils, dels joves no associats, però també de les persones expertes en els eixos del Pla.
- Fomentar la incorporació i la participació dels agents socials, no tan sols en la difusió sinó també en l'elaboració i l'execució del Pla.
- Aconseguir que la participació i la col.laboració dels agents socials no es limiti, únicament al diàleg, sinó també en la corresponsabilitat en l'execució i en coexecució d'actuacions determinades.

- **Transformació**

S'ha d'intentar poder arribar, sino a tots els joves, a la majoria, i intentar contactar amb els joves no participatius. La comunicació ha d'intentar anar dirigida a tots els nuclis de població i conèixer les necessitats de tots els tipus de joves, minimitzant així les desigualtats socials.

- **Integralitat**

S'ha d'aconseguir un treball interdepartamental acurat i efectiu i un coneixement més profund de les tasques que es duen a terme a les diferents àrees de l'Ajuntament de Cunit, d'aquest amb el Consell Comarcal i amb les institucions i amb els joves.

Les regidories implicades són:

- Regidoria de Joventut
- Regidoria de Promoció Econòmica
- Regidoria d'Habitatge
- Regidoria d'Esports
- Regidoria de Cultura
- Regidoria de Participació
- Regidoria de Serveis Socials



- Regidoria d'Educació i Formació
- Regidoria de Medi Ambient
- Regidoria de Relacions Ciutadanes
- Regidoria de Comunicació i Noves Tecnologies
- Regidoria de Salut

Per a l'assessorament també comptem amb el suport de Jove Baix Penedès (Consell Comarcal) i la pròpia Direcció General de Joventut de la Generalitat, amb tots els serveis (documentació, normatives, tècnics...) de què disposen per col.laborar amb els ajuntaments.

La interdepartamentalitat suposa:

- Implicació i coordinació de les diferents conselleries de l'Ajuntament.
- Creació de grups de treball/seguiment interdepartamental.

Dins del treball interinstitucional s'haurà d'aconseguir que l'Àrea de Joventut de l'Ajuntament de Cunit sigui una eina facilitadota a l'abast de tots els ens integrants o participants del Pla Local de Joventut, seguin els criteris, així com els eixos del Pla Nacional de Joventut.

El projecte Jove Baix Penedès està basat en un treball interinstitucional mitjançant el qual es duen a terme actuacions dirigides als joves i on destaquen tots els àmbits importants que tenen a veure amb el desenvolupament dels joves en tots els àmbits de la seva vida. Les reunions setmanals de tècnics són una eina molt vàlida, ja que els tècnics hi participen activament. Això permet tenir una visió global de la nostra comarca i dels nostres joves.

Per tant, la interinstitucionalitat suposa:

- Col.laboració interinstitucional en diferents nivells, evitant duplicitat d'esforços i de recursos.
- Esforç en l'assoliment del Pla Local de Joventut a partir del Pla Nacional de Joventut amb el màxim consens social i polític.

- **Qualitat**

El Pla Local de Joventut ha de ser un pla adequat a les necessitats del municipi, que proposi com a objectiu instrumental la consolidació d'una Regidoria de Joventut en la gestió de polítiques de joventut i en el treball de proximitat amb els joves. La Regidoria de Joventut ha de donar impuls i liderar l'aplicació d'aquest Pla, que ha de realitzar polítiques d'acció directa als joves que solventin les seves problemàtiques reals amb una forma organitzativa i molt personalitzada. Ha de ser un Pla realista i útil

## 5. AVALUACIÓ

---

L'avaluació es farà en dos sentits:

### AVALUACIÓ QUANTITATIVA:

Indicadors dels objectius interns de la regidoria:

- Nombre de joves que venen al PIJ.
- Nombre de consultes que fan els joves.
- Nombre d'entitats i grups de joves no associats

Indicadors dels objectius externs:

Habitatge:

- Nombre de joves als quals s'ha ajudat a tenir un pis de lloguer.

Treball:

- Nombre de joves als quals s'ha fet assessorament i acompanyament laboral.

Educació:

- Quantitat de nous recursos formatius per joves en fracàs escolar.
- Nombre de cursos i nombre d'assistents als cursos de formació en el lleure.

Salut:

- Nombre d'assistents a les xerrades de les campanyes de salut, i nois/es que vénen a la consulta jove.
- Nombre de consultes referents a alimentació saludable i nombre d'assistents a les xerrades.
- Valoració del debat posterior a les obres de teatre de prevenció.

Cultura:

- Nombre d'activitats organitzades pels mateixos joves alternatives a l'oci consumista i encarades a promoure la cultura.
- Nombre d'usuaris de les activitats d'oci alternatiu.

Participació:

- Nombre d'activitats organitzades per grups de joves.
- Nombre total de joves implicats en entitats o grups informals durant l'any.

## **AVALUACIÓ QUALITATIVA:**

Objectius del Pla i dels Projectes:

- Els Objectius del Pla són clars?
- Els espais de caràcter interinstitucional, interdepartamental i de participació jove ens han plantejat dificultats?

Factor de coherència:

- Els objectius, els projectes han resultat ser coherents amb el diagnòstic i coherents entre ells?
- Els projectes i els objectius són coherents entre sí?

Criteri d'eficàcia:

- En quina mesura s'han assolit els objectius?
- En quina mesura s'ha complert la temporització?

Criteri d'eficiència:

- Podríem haver assolit els mateixos objectius amb menys costos?
- Ens hem coordinat amb altres regidories i administracions, tal i com preteníem?
- Hem complert la planificació pressupostària?

Criteri d'impacte:

- Quins han estat els efectes previstos i no previstos del Pla?

Criteri de cobertura i accessibilitat:

- Hem arribat a la població potencialment beneficiària del Pla?
- Hi ha algun perfil de jove que hagi trobat problemes per accedir als beneficis de la Intervenció?

Criteri de visibilitat:

- Qui sap que existeix el Projecte?
- Que hem fet per donar a conèixer la intervenció a qui té més dificultats per assabentar-se'n?
- La visió que es té ara de la Regidoria de Joventut ha canviat des del mateix Ajuntament?

- Els joves que opinen de tot el procès?

QUI AVALUA?

La regidora de joventut i el personal de la regidoria, amb les opinions dels joves.

## 6. TEMPORITZACIÓ

A continuació es concreta el calendari de treball dels programes desenvolupats al Pla, especificant les fases de disseny, execució i avaluació.

	disseny
	execució
	avaluació

Programes	2012 - 2013 - 2014 - 2015												
	gener	febrer	març	abril	maig	juny	juliol	agost	setembre	octubre	novembre	desembre	
Punt d'Informació Juvenil													
Dinamització als centres educatius													
Suport a les entitats i associacions juvenils													
Promoció de l'ocupació jove													
Jove Baix Penedès													

## 7. PRESSUPOST I PLA DE FINANÇAMENT

<b>DESPESES</b>				
<b>Programes</b>	<b>2012</b>	<b>2013</b>	<b>2014</b>	<b>2015</b>
Punt d'Informació Juvenil	0 (RRHH)	0 (RRHH)	0 (RRHH)	0 (RRHH)
Dinamització als centres educatius	1225€	800€	1.500€	2.000€
Suport a les entitats i associacions juvenils	0 (RRHH)	0 (RRHH)	0 (RRHH)	0 (RRHH)
Promoció de l'ocupació jove	0(RRHH)	0 (RRHH)	0 (RRHH)	0 (RRHH)
Jove Baix Penedès	4.000€	4.000€	4.000€	4.000€
<b>Total</b>	<b>5.225€</b>	<b>4.800€</b>	<b>5.500€</b>	<b>6.000€</b>

<b>INGRESSOS</b>					
<b>Programes</b>		<b>Pla de finançament</b>			
		<b>2012</b>	<b>2013</b>	<b>2014</b>	<b>2015</b>
Punt d'Informació Juvenil	Ajtm				
	DGJ				
Dinamització als centres educatius	Ajtm	625€	400€	800€	1.000€
	DGJ	600€	400€	700€	1.000€
Suport a les entitats i associacions juvenils	Ajtm				
	DGJ				
Promoció de l'ocupació jove	Ajtm				
	DGJ				
Jove Baix Penedès	Ajtm	2.000€	2.000€	2.000€	2.000€
	DGJ	2.000€	2.000€	2.000€	2.000€
<b>Total</b>		<b>5.225€</b>	<b>4.800€</b>	<b>5.500€</b>	<b>6.000€</b>

	<b>2012</b>	<b>2013</b>	<b>2014</b>	<b>2015</b>	<b>Total</b>
<b>Total dels fons propis de l'Ajuntament</b>	2.625€	2.400€	2.800€	3.000€	<b>10.825€</b>
<b>Total sol·licitat a la Direcció General de Joventut</b>	2.600€	2.400€	2.700€	3.000€	<b>10.700€</b>
<b>Total</b>	<b>5.225€</b>	<b>4.800€</b>	<b>5.500€</b>	<b>6.000€</b>	<b>21.525€</b>